

СПРАВОЧНИК



Сальвадор Бофарулл

История почты. Собачьи упряжки



Приложение к журналу
«Филателия» № 11, 2009

Сальвадор Бофарулл

ИСТОРИЯ ПОЧТЫ. СОБАЧЬИ УПРЯЖКИ

Приложение к журналу
«Филателия» № 11, 2009

ФГУП Издатцентр «Марка»
Москва 2009

СОДЕРЖАНИЕ

Предисловие	4
Собаки. Происхождение и ранние времена	5
Почтовые собаки на войне	7
Период между войнами (1918 — 1939 гг.)	14
Вторая мировая война	16
Собачьи упряжки с почтовыми санями	23
Другие почтовые маршруты, обслуживаемые собачьими упряжками на санях в Сибири и Восточной России	31
Собачьи упряжки с почтовыми тележками	70



Об авторе

Сальвадор Бофарулл родился в Барселоне (Испания) в 1925 г., в возрасте восьми лет начал собирать марки, а в 1950 г. принял участие в Национальной филателистической выставке в Мадриде. В 1944 г. он приехал в Мадрид, чтобы изучать экономику, затем обучался в аспирантуре в университетах Чикаго и Сиракузах. Вернувшись в Испанию, стал доцентом в университете Мадрида и посвящал свободное время филателии, участвуя в филателистических выставках разного ранга.

Его коллекции отмечены несколькими золотыми, позолоченными и серебряными медалями на национальных и международных выставках. С. Бофарулл издал более ста статей и три книги по филателии на испанском и английском языках. Ряд его статей переведены на английский, французский, немецкий и китайский языки.

С. Бофарулл является национальным экспертом и активным членом Королевской испанской академии филателии, членом Лондонского Королевского филателистического общества, членом Британского почтового общества истории и целого ряда других научных, филателистических и культурных обществ.

ПРЕДИСЛОВИЕ

В 2008 году в Испании и США в свет вышла книга, автор которой — г-н Сальвадор Бофарулл — посвятил своё произведение... собаке. И не просто собаке, а конкретному существу — известному и любимому испанцами Пако. Это беспризорный пёс, живший в Мадриде, чёрный с белой грудкой, как утверждают, весьма умная дворняжка. Имя ему дал прохожий, встретивший собаку перед церковью Святого Франсиска. Оставшегося неизвестным мадридца привлекло весёлое поведение пса, и он сказал: «Привет, Пако!» (уменьшительное от Франсиско). Позднее один из музыкантов назвал своё произведение «Полькой пса Пако», оно стало очень популярным. Пако изображали известные художники, среди них Л. Табернер. Мадридские газеты того времени «Эль-Либерал» и «Эль-Импарсиал», бывало, сообщали о его местонахождении...

История жизни этой собаки и стала началом серьёзного и глубокого исследования по использованию собак в качестве почтальонов в мирной жизни и на фронтах Первой и Второй мировых войн. Особое внимание автор этой монографии уделяет Камчатке, Сахалину, Сибири, Якутии, Аляске и Канаде — регионам, где почтовые собаки издавна использовались очень широко и поныне остаются надёжными помощниками человека. С. Бофарулл приводит редкие документы: почтовые открытки и письма, доставленные с помощью собачьей почты, карты маршрутов почтовых упряжек, старые фотографии. Весьма интересна, например, старинная гравюра «Собаки, тянущие почтовую лодку вверх по реке Енисей»: художник запечатлел на ней Туруханский край.

Предлагаем нашим читателям несколько сокращённый вариант книги Сальвадора Бофарулла. Обращаем ваше внимание, что термины употребляемые в данной работе не всегда совпадают с принятыми в нашей популярной литературе. Это издание интересно не только с историко-филиателической точки зрения — для исследователей, с ним с удовольствием ознакомится самый широкий круг читателей.

Я посвящаю эту работу памяти пса Пако

СОБАКИ. ПРОИСХОЖДЕНИЕ И РАННИЕ ВРЕМЕНА

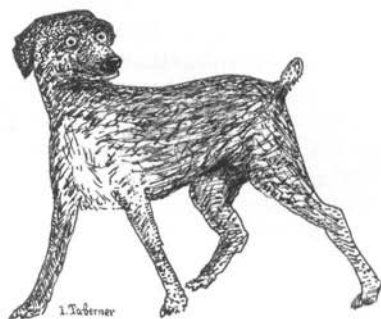
Собака — домашнее млекопитающее семейства Canidae, отряда Carnivora, вида *Canis familiaris*. Родовым названием собаки в древнеанглийском языке (так же как и в тевтонских) являлось *hund*. Слово *dog* сначала появилось в английском языке как название мощной породы собаки, позднее оно закрепилось за континентальными породами. Происхождение и предыдущее развитие слова всё ещё неизвестны. В конце XVI в. в голландском языке употребляется слово *dogge* или *dogghe*, в современном голландском — *dog*, в XVI и XVII вв. в немецком — *dogge*, а также *dock*, *docke* и *dogg*, в нижненемецком и датском — *dogge*, в шведском — *dogg*, во французском — *dogue*, в испанском, португальском и итальянском — *dogo*. Во всех этих языках, кроме английского, это слово относится к определённой породе собак. В английском — это видовое название, по отношению к индивидуальным животным оно обозначает только кобеля, тогда как *bitch* используется для обозначения суки.

Наша современная собака — это результат процесса эволюции, длящегося более ста тысяч лет. Собака была первым животным, прирученным человеком. Достоверные данные дают возможность предположить, что приручение состоялось в арктической зоне в эпоху палеолита около двадцати тысяч лет назад. Собака ведёт происхождение от волка. Некоторые авторы, такие как Стэнли Дж. Ойзен («Происхождение домашней собаки», Аризонский университет, 1985), утверждают, что приручение собаки применительно к Северной Америке произошло 10 — 15 тысяч лет тому назад. Что касается сибирских собак, получивших обобщённое название «лайка», то широко принята теория, объясняющая их происхождение от прирученных волков. Некоторые теоретики (например, Трамлер, Эберхард) утверждают, что лайки появились из Южной Азии, а не из Арктики («Одомашненные собаки». — Гржимек «Энциклопедия млекопитающих», том 4, стр. 80). Имелась также версия, что собаки появились впервые в районе Палестины, получив происхождение от *Canis lupus pallidus*, и оттуда они распространились в остальные части мира. Тем не менее, ряд авторов уверяет, что собака происходит от золотого шакала (*Canis aureus*). Было также заявлено, что современная собака имеет более чем одного предка. В Северной Америке найдены ископаемые кости собаки возрастом более восьми с половиной тысяч лет, которые, по-видимому, принадлежат гибриду собаки и динго. Целый скелет собаки эпохи раннего палеолита был найден в озере Верхнем и его называли *Canis familiaris putiatini*. В немецких и датских торфяниках также найдены кости возраста около 12 тысяч лет, напоминающие собачьи, причём, смешанные с костями челове-

ка. К этому же периоду относятся останки, найденные в ирландской пещере и в палестинской могиле.

Результаты последнего исследования подтверждают самую близкую связь между собаками и волками. Оба животных имеют 39 пар хромосом. Статья, опубликованная в журнале «Science» в июне 1997 г., суммирует результаты, полученные группой учёных Калифорнийского университета — Роберта К. Уэйна, Карлоса Вилья и др. Они взяли образцы хромосом от 162 волков из Северной Америки, Европы, Азии и Саудовской Аравии, а также от 140 собак 67 различных пород и помесей. Также были проанализированы образцы хромосом койотов и шакалов. Анализы ДНК и митохондрий, показавшие, что собаки и волки отличаются генетически и от шакалов, и от койотов, в то же время друг с другом они во многом схожи. Исследование заканчивается утверждением, что собаки и волки имели общего предка и что, в двух независимых случаях, предки современных собак были отделены от популяции волков. Термин «мастифф», который сегодня приобрёл значение «жестокий», происходит от латинского слова *mansuetus*, что означает «ручной», применительно к животным, живущим бок о бок с человеком.

Первые археологические останки прирученных собак имеют возраст более десяти тысяч лет. Большинство обязанностей, возложенных на собак в древности, выполняется ими и в настоящее время: охранять дом, пасти скот, охотиться, быть домашним любимцем и т.д. Однако роль собаки как тягловой силы в упряжках саней и тележек фактически ушла в прошлое. А ведь одной из первых исторических задач собаки в районах Крайнего Севера было тянуть сани. В некоторых европейских странах собаки широко использовались для перевозок тележек с молоком, хлебом, разнообразными товарами, а также — товаров коробейниками. Их использование для почтовых услуг, доставки корреспонденции сегодня уже не актуально, кроме юбилейных представлений по особым случаям, но в прошлом собак широко использовали для доставки почты и сообщений.



ПОЧТОВЫЕ СОБАКИ НА ВОЙНЕ

Функции посыльных возлагались на собак с давних времён. Греки использовали их, чтобы послать сообщения, лишь иногда, но кельты применяли для этой цели собак более часто. Одно из первых условий пересылки сообщений собаками во время войны или гражданских волнений состояло в том, чтобы побудить животное съесть сообщение, помещённое в маленькую металлическую капсулу, тщательно смешанную с кормом, и затем послать собаку в одиночку в пункт назначения. Она следовала по определённому маршруту, которому была предварительно обучена. Во многих случаях, собака должна была пересечь вражеские линии или прокрасться внутрь осаждённого города. Как только посыльная собака достигала пункта назначения, её убивали, чтобы найти капсулу, содержащую донесение. Метод убийства посыльного, помимо причинения зла лучшему другу человека, не позволял повторно использовать животное для дальнейших подобных действий. Таким образом, на смену этому способу постепенно приходили другие — менее жестокие. Ещё в 500 г. в Ломбардии был учреждён «Орден собаки», как награда за отличную службу. Он предоставлялся отдельным собакам при осаде городов Ломбардии Фридрихом Барбароссой. Несколько столетий спустя испанский маркиз Санта Крус де Марсенано рассматривал собак как средство связи между осаждёнными городами и армиями, боровшись за снятие осады. Он также рекомендовал, чтобы собаки использовались на передовой и сопровождали солдат в разведывательных целях. Король Фридрих Великий ввёл посыльных собак в прусской армии. Использование их в нападении, дозоре и т.д. практиковалось и ранее, но в отдельных случаях, а не как норма. Потребовались столетия для официального внедрения собак как постоянной принадлежности современных армий.

Франко-прусская война

При осаде Парижа во время франко-прусской войны (1870 — 1871 гг.) осаждённые французы широко использовали почтовых голубей для поддержания связи с остальной частью страны. Однако большое число жертв среди птиц привело к попыткам применения других методов связи, в частности, были испытаны овчарки.

Сельский торговец месье Хурэль, который имел обыкновение посылать стада овец в Париж в сопровождении овчарки, предложил своих лучших собак для испытания. 13 января 1871 г. в осаждённом Париже в Гар дю Норд он встретился с воздухоплателем месье Ван Сеймонтье. В 3.30 утра они поднялись на воздушном шаре «General Faldherbe». Помимо двух членов команды и пяти собак, на воздушном шаре находился почтовый мешок с 60 килограммами писем. После десяти с половиной часов полёта воздушный шар приземлился в восьми километрах от Сент-Фе-ля-Гран (департамент Жиронда), пролетев 574 километра. Из-за изменяющихся ветров расстояние оказалось длиннее, чем путь по прямой (478 километров). Люди с собаками зашли на почту в ближайшую деревню, передали письма и затем направились к Бордо, пройдя приблизительно 60 километров. Там собак снабдили специальными ошейниками для переноски сообщений в осаждённый Париж. Затем собак

отправили в Орлеан, который расположен в 88 километрах от столицы Франции. Здесь их видели в последний раз, хотя Хурэль делал всё возможное, чтобы заставить собак с ошейниками следовать в направлении Парижа. По соглашению с французскими почтовыми властями Хурэлю полагалась премия в 200 франков за каждое сообщение, достигшее Парижа за 48 часов с момента его отправки. Однако он, напротив, был оштрафован на 50 франков за каждый день задержки прибытия в Париж этих сообщений... В официальном уведомлении отделения полиции Орлеана от 13 января 1871 г. содержались информация для местного



Франко-прусская война. Месье Хурэль и его собаки, снабжённые ошейниками с донесениями, готовы покинуть Париж на борту воздушного шара 11 января 1871 г.



Франко-прусская война. Письмо, доставленное воздушным шаром «General Faldherbe» с пятью собаками на борту, не вернувшимися в Париж. 11 января 1871 г.
Частная коллекция

населения о роли этих собак и просьба к тем, кто мог бы их видеть, не останавливать животных, а сообщать в полицию данные о месте их встречи, направлении движения и иные подробные сведения. Однако это обращение осталось без ответа, собак никто не встречал... После этого случая французские власти решили продолжить практику использования почтовых голубей, которые, несмотря на большие потери, доказали свою состоятельность при осаде.



Немецкие войска с посыльными собаками на маневрах в конце XIX в. Париж, 1898 г.



Немецкие войска на маневрах. Сумка для переноски боеприпасов или донесений, прикреплённая к спине собаки. Конец XIX в.

Спустя десять лет после победы Пруссии над Францией немецкая армия решила включить собак как полноправных составляющих в свои ряды, в основном, в целях транспортировки. Согласно информации, опубликованной в немецком военном журнале того времени «*Militar Zeitung*», в каждой стрелковой роте имелись две-три собаки для участия в разведке. Каждая из них носила на шее металлический ошейник, на который прикреплялась кожаная сумка, по форме и объёму напоминающая патронташ. Когда солдат-разведчик обнаруживал что-либо подозрительное, он делал краткие наброски на бумаге, укладывал записку в сумку на шее собаки и посылал животное на командный пост или в иной пункт назначения, достигать которого собаку предварительно обучали. Другое использование посыльных собак в немецкой армии заключалось в переброске их от соответствующего командного поста к самой передовой или на отдельные позиции с письменными инструкциями для войсковых подразделений. Вскоре после этого в австро-венгерской армии стали использовать собак, которые участвовали в балканских войнах.

Франция и её колониальные территории

Франция использовала собак, включив их в свои войска в Алжире в 1881 — 1886 гг., как способ поддержания связи между выдвинутыми заставами в пустыне Сахара. Во время военных маневров 1887 г. каждый полк имел в своём составе пять предназначенных для этой цели собак. В 1889 г. в Туре прошла серия военных учений. Те из них, в которых использовали собак, принесли весьма удовлетворительные результаты, и ряд отчётов был опубликован во французском военном журнале «*Sciences Militaires*». В соревновании на скорость шестикилометровую дистанцию посыльные собаки преодолели за 14 минут, остановившись в пути только на минуту на водопое. В другом соревновании, по пересечённой местности, собаки одолели дистанцию за 6 — 7 минут. Несмотря на удовлетворительные результаты, использование собак во французской армии постепенно прекратилось. Оппоненты утверждали, что посыльные собаки во время выполнения заданий подвергались влиянию отвлекающих факторов, а то и забывали о своей миссии, если встречали по пути кролика, зайца или другую собаку.

Италия

В 1894 г. лейтенант Панкрасио Панкрацци представил свои предложения об использовании собак в военных миссиях для высшего командования итальянской армии. Однако его предложения игнорировались, пока не вспыхнула Первая мировая война.

Россия

В ходе русско-японской войны (1904 — 1905 гг.) российская армия успешно использовала собак в военных медицинских частях. Собаки, благодаря обострённому обонянию, находили российских раненых солдат. При этом, из-за некоторого различия в запахе, раненых японцев собаки игнорировали. Собак как почтальонов ис-



Русский солдат в военном обмундировании, сопровождаемый двумя армейскими собаками

пользовали лишь в единичных случаях, но впоследствии их всё же стали применять в российских воинских частях и в этом качестве.

Первая мировая война

В 1914 году, когда разразилась война, на службе в армиях воюющих держав находилось приблизительно полмиллиона собак. Но только малая их часть использовалась в качестве посыльных. Следует отметить, что посыльные собаки на войне бывают двух типов. Один — это собака-курьер, которая несёт письменное сообщение, обычно прикреплённое к ошейнику. По прибытии в назначенный пункт она получает ответ, который доставляет отправителю. Это посыльный, «путешествующий туда и обратно». Другой тип — посыльный «в один конец». Доставив сообщение, он остаётся на месте, не возвращаясь назад, по крайней мере, некоторое время.

Франция

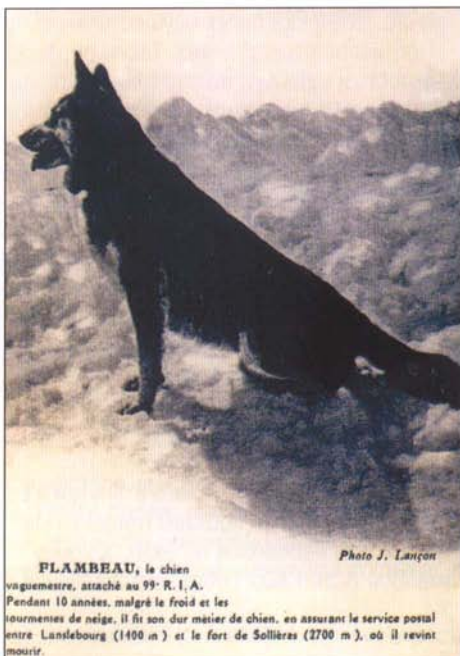
Интерес французов к собакам уменьшился в довоенные годы, но после начала Первой мировой войны восстановился. Собак набирали, в основном, от владельцев, было организовано несколько военных центров по их набору и обучению. Собаки широко использовались в траншеях Вердена и других районах французской зоны. К концу военных действий во французской армии числилось около 15 000 собак, позднее осуществлялась специальная программа их перепрофилирования на гражданские нужды.



Франция. Первая мировая война. Посыльные собаки в траншеях. Франко-германский фронт. 1917. *Архив фотографий искусства и истории*



Франция. Первая мировая война. Французские генералы, инспектирующие посыльных собак на франко-германском фронте. *Архив фотографий искусства и истории*



FLAMBEAU, le chien
vague-mestre, attaché au 99^e R. I. A.
Pendant 10 années, malgré le froid et les
tourmentes de neige, il fit son dur métier de chien, en assurant le service postal
entre Lanslebourg (1400 m) et le fort de Sollières (2700 m), où il revint
mourir.

Photo J. Lançon

Франция. Собака *Flambeau*, приписанная к 99 альпийскому пехотному полку, обеспечивала почтовое обслуживание между Ланслесбургом (1400 м) и Фортм Сольере (2700 м) в течение десяти лет

Бельгия

В бельгийской армии в начале войны в каждой роте имелось подразделение собак, состоящее из двенадцати мастифов (английских догов). Они использовались для перевозки шести тележек с пулемётами и соответствующим боекомплектом. Однако посыльных собак едва хватало, и они редко использовались.

Великобритания

Во время войны британское высшее командование передало все полномочия относительно использования собак для военных целей Королевскому ветеринарному корпусу. Там открылась Школа служебных собак под командованием полковника Эдвина Г. Ричардсона. Сотни собак обучались в этой школе выполнению различных военных задач, таких как поиск раненых солдат, разведка, обязанности охраны и посылной службы. Для выполнения последней функции собак учили доставлять сообщения в районах повышенной опасности — там, где использовать солдат-курьеров

было слишком рискованно. Обучение собак осуществлялось двумя наставниками, которые находились в противоположных точках. Таким образом, собак, чтобы свести до минимума их видимость и уязвимость, обучали следовать от одного пункта до другого, добираясь даже окольными путями, максимально используя преимущества местного ландшафта. Собака всегда должна была быть предельно спокойной, не лаять и не создавать шум. Для того чтобы максимально развить природное чувство ориентации животного, проводились необходимые упражнения. Собак также подвергали интенсивному обучению в условиях сильного обстрела с таким учётом, чтобы оружейный огонь не отвлекал их от выполнения миссии. Период обучения в среднем продолжался около двенадцати недель. Британские посыльные собаки были задействованы, в основном, на франко-германском фронте. Некоторые собаки за свои подвиги были удостоены высоких наград, правда, вскоре их отменили из-за правила, запрещающего награждение животных.

Италия

В 1916 году, после того как Италия оказалась втянутой в войну, там было организовано шесть групп военных собак в составе тридцати мастифов. Они использовались главным образом для перевозки тележек. К концу того же года в итальянской армии уже имелось около 500 собак, выполнявших различные военные функции.

Германия

В Германии в течение всего военного периода (1914 — 1918 гг.) в армии использовалось много собак. Общее количество их, по разным источникам, составляло от 20 000 до 30 000.

Их использовали на всех европейских фронтах. Некоторые случаи вошли в историю, например, то, что произошло с американским сержантом Ли Дунканом. В заброшенном бункере, который был частично разрушен интенсивным огнём артиллерии, сержант нашёл раненого немецкого посыльного пса. Ли ухаживал за ним, пока раны собаки не зажили.

После войны Дункан забрал пса домой и, оценив высокий уровень его подготовки, решил попробовать снять своего питомца в кино. Успех был головокружительным. Четвероногий актёр Рин Тин Тин привлёк в кинотеатры рекордное число зрителей и стал предметом восхищения детей и взрослых во всём мире.

ПЕРИОД МЕЖДУ ВОЙНАМИ (1918 — 1939 гг.)

Япония

В Японии в тридцатые годы использование собак в военных действиях участилось, особенно в войне против Китая. Они использовались как в разведывательных целях, так и в качестве посыльных. При наступлении японцев на Чай-Пей некоторые



Японская армия. Совместное действие армейских собак и посыльных голубей в китайской войне, 1940 г. Солдат говорит собаке: «Вперёд! Иди и разведай! Внимательнее! Я тебе особо доверяю!» Собака в ответ: «Я! Я — лучшая! Я постараюсь!» Японская военная пропагандистская открытка. Коллекция автора

заставы оказались изолированы из-за интенсивного перекрёстного огня китайцев. Связь с этими заставами стала возможна только благодаря посыльным собакам.

Швейцария

Перед войной в швейцарской армии имелись части со сторожевыми собаками, собаками-разведчиками и посыльными. В основном использовались немецкие овчарки. Несмотря на традиционный швейцарский нейтралитет во время войны швейцарская армия увеличила численность собак. Эти части продолжали активно действовать и после войны.

Гражданская война в Испании (1936 — 1939 гг.)

История Испании хранит память о собаках, участвовавших в завоевании Америки, но нет никакого упоминания об их использовании как посыльных в военное время. В 1936 г. в дислокационных частях испанской армии имелись посыльные собаки, но больше на бумаге, чем в действительности.

В испанском воинском Уставе упоминалось, что собаки были альтернативным средством связи между различными войсковыми частями или на полковом уровне. Собак считали полезными для передачи донесений, схем, голубей, боеприпасов и т.д., но фактически они не использовались до июля 1936 г., когда вспыхнула Гражданская война. Имеется очень скудная информация об использовании собак в течение трёх лет той междоусобицы. Х.М. Грандела, испанский почтовый историк, пола-

Гражданская война в Испании, 1938 г. Военная телеграмма, в которой говорится о том, что посыльная собака республиканцев была убита во время боя. Вальядолид, 14 мая 1938. Любезно предоставлена Х. М. Грандела, Мадрид

EJERCITO DEL CENTRO Estado Mayor

Telegrama Postal
SECRETO

Sección 2ª Número 150
Negociado Información
Valladolid 14 de Mayo de 1938. Año triunfal.

El General Jefe del Ejército del Centro
al GENERAL ATESIMO BURGOS

Para su conocimiento tengo el honor de remitir a U.ª copia de escritos que el enemigo ha enviado valiéndose de un perro.

TRANSMITASE
AL CORONEL JOSPE DEL E.M.

José María...

[Signature]

E. M.
SECCION DE INFORMACION

гает, что либо их использовали очень редко, либо считалось неуместным упоминать об этом в военных рапортах и документах. Он поясняет, что собакам была поставлена задача, не предусмотренная воинским Уставом, а именно доставка донесений врагу, и приводит ряд примеров.

В одном случае, в рапорте Высшего командования 4-й смешанной бригады республиканской армии от 6-го декабря 1936 г. упоминается собака, прибежавшая со стороны вражеских позиций с донесением о том, что один из солдат собирается перейти на сторону республиканцев.

14 мая 1938 г. в «секретном» рапорте мятежников упоминается, что собака республиканцев пришла к ним с пакетом, содержащим пропагандистские листовки.

В других документах того же года говорится о том, что были обнаружены собаки республиканцев. Одна была убита, по инструкции предписывалось убить и другую из-за вероятности, что обе они являлись вражескими посыльными. Имеются ещё несколько подобных примеров, и это все свидетельства использования посыльных собак за три года Гражданской войны. По официальным данным посыльные собаки присутствовали в испанской армии до 1943 г.

ВТОРАЯ МИРОВАЯ ВОЙНА

Франция

В начале войны во французской армии имелось очень мало собак, но когда грянули боевые действия, были предприняты усилия по увеличению их числа и усовершенствованию обучения. С этой целью Ветеринарной школе в Мэйсонс-Элфорт бы-

ла поручена вербовка уже обученных собак, но вскоре после этого последовало быстрое наступление немецких войск, закончившееся поражением французской армии, и все планы рухнули.

Соединённые Штаты Америки

Когда США вступили в войну, были предприняты усиленные действия по набору собак. Открылись пять Военных центров по приёму и обучению их под попечительством Корпуса интендантской службы. В очень короткий срок было набрано 20 000 собак, большую их часть подарили сами владельцы. В армии США во время войны было обучено около 40 000 собак. Они стали членами корпуса К-9. Интенсивное обучение столь большого количества собак вызвало ряд методических проблем. Собака может быть обучена только для одной военной функции. Так, сторожевую собаку никогда не переучишь на посыльную и наоборот. Сначала собак обучали исключительно на сторожевых и дозорных. Вскоре добавились другие функции, и соответственно их обучение было унифицировано. Посыльные собаки играли важную роль, но их доля была довольно мала: 151 посыльная на 10 000 караульных собак. Несмотря на это услуги их были очень ценны, главным образом, в военных кампаниях на Тихом Океане, в Северной Африке и Италии.

Совершённые подвиги принесли многим собакам настоящую славу. Одним из таких героев был Цезарь, немецкая овчарка. Пёс служил на Тихоокеанском фронте. Его гражданский даритель г-н Глезер из Бронкса, Нью-Йорк получил следующее письмо от командования Морским корпусом США:

«Посыльный пёс Цезарь был единственным средством связи между ротой морских пехотинцев и командным постом их батальона. В течение первого дня он носил сообщения от одного пункта до другого. На следующий день телефонные линии роты были оборваны, и Цезарь стал единственным средством связи. На третий день он был ранен, и его пришлось эвакуировать на носилках в расположение Высшего командования полка, но к тому времени пёс уже стал героем. За время своего пребывания в роте Цезарь совершил, по официальным данным, девять перебежек между его частью и штабом полка, находясь под вражеским огнём, по меньшей мере, два раза».

В 1943 г. было создано смешанное экспериментальное подразделение. Оно состояло из шести собак-разведчиков, а также двух посыльных собак и их наставников. Этот взвод участвовал в десантных операциях на Тихоокеанском фронте и в сухопутных сражениях в тропических джунглях. Результаты оказались весьма удовлетворительными, и вскоре после этого были организованы новые смешанные взводы с собаками. Они также были посланы на фронт, где их действия получили высокую оценку.

Во время войны использовалась и смешанная система связи. Посыльная собака оснащалась своего рода рюкзаком, содержащим посыльных голубей. И собаки, и голуби проходили интенсивное обучение. Как только посыльные собаки достигали пунктов назначения с донесениями в ошейниках, сообщения у них забирались. Ответы прикреплялись к голубям, которых отправляли назад, в то время как собаки ос-



Вторая мировая война. Собаки армии США, используемые совместно с почтовыми голубями. Собаки переносят рюкзак с двумя голубями внутри для отправки ответных донесений



Вторая мировая война. Немецкий солдат подразделения связи, прикрепляющий к немецкой овчарке ошейник с капсулой для сообщений. Национальный архив. Кобленц. Германия

тавались на месте. Рапорты об эффективности этого способа связи так и не были обнародованы по соображениям секретности.

СССР

На службе в Советской армии состояло почти 50 000 собак. Они были разных пород, но, в основном, киргизские собаки, подготовленные к противотанковой борьбе. Эти животные были обучены бросаться под вражеские танки, после чего закреплённый на них мощный заряд взрывчатки взрывался с помощью дистанционного управления. Посыльные собаки использовались в советских войсках связи главным образом для прокладки телефонных линий. На спину собаки на специальных ремнях крепилась катушка с проводом, во время движения он раскручивался и укладывался на землю вдоль пути следования собаки. Эта операция обычно проводилась под вражеским огнём или в сумерках, чтобы уменьшить видимость собаки и её уязвимость.

Германия и Италия

Немецкая сторона наилучшим образом подготовилась к войне. Так, в начале её в Германии насчитывалось примерно 500 000 собак, готовых к использованию в пе-



Вторая мировая война. Немецкая армия.
Совместное использование посыльных собак и голубей
для ответных донесений



Вторая мировая война. 1942 г. Письмо, прошедшее немецкую полевую почту, с официальным запросом на предоставление собаки для службы в армии. Из коллекции Тедди Дахинден, Швейцария

риод военных действий. Среди них были немецкие овчарки, доберманы, ротвейлеры, эрдельтерьеры и т.д. Они были обучены для всех видов военной службы.

В каждом полку имелось 12 — 14 посыльных собак. Они использовались на всех фронтах, главным образом, на территории СССР, Северной Африки и Италии. Как и в армии США, на службе немецкого вермахта имелись объединённые команды посыльных собак и голубей. Собаки несли донесения в один конец. Ответ доставляли уже голуби. Каждая собака несла двух голубей, которых выпускали в разное время, — каждого с копией одного и того же сообщения. Делалось это для того, чтобы подтвердить получение письма, в случае, если одного из голубей перехватил враг.

В итальянской армии в начале войны имелось отделение собак, приписанных к каждому полку. В основном это были немецкие овчарки. Они использовались в Северной Африке и на Апеннинском полуострове.

Собачья упряжки с санями

С давних времён собаки служили для перевозки саней в районах Крайнего Севера, и это являлось одной из первых задач, возложенных на них человеком. Сани появились задолго до изобретения колеса. В районах Крайнего Севера, в связи с острой нехваткой древесины, эскимосы для сооружения их использовали кости мамонтов и китов. Позже они применяли сосну, доставляемую из южных областей. В регионах с долгой и чрезвычайно холодной зимой сани тянули собаки, северные олени или лошади.

Существуют различные системы размещения собак в санной упряжке. Одна из них состоит в расположении друг за другом от шести до десяти собак в одной колонне. Другой способ состоит в распределении 10 — 16 собак по парам, образу-

щим две колонны. При третьем виде как бы образуется веер, используются поводья различной длины, удлинённые для боковых собак и укороченные для центральных. Число собак в каждом случае зависит от веса груза и протяжённости пути. На выбор того или иного способа во многом влияет и характер местного ландшафта. По узким дорогам лучше добираться одной колонной, в то время как на открытых поверхностях наиболее предпочтителен веер.

Однако есть и традиционные местные предпочтения. При построении в одну или две колонны впереди идёт одна собака. Это — специально обученный вожак. Эти вожаки настолько глубоко чувствуют свою ответственность, что какую-либо другую работу выполнять не могут. Когда контр-адмирал Ричард Э. Берд находился в тяжёлом походе в Антарктике, одного из вожakov пришлось заменить из-за истощения, и его место заняла другая собака. Смещённый вожак, будучи не в состоянии принять «отставку», постоянно делал попытки занять своё место во главе колонны. Поскольку это являлось причиной задержки, его пришлось застрелить...

Итак, обычно первой запрягают собаку-вожака, а следом за ней одну за другой всех остальных. Кроме того, между собой собак соединяют дополнительной упряжью. Последнюю собаку (или последнюю пару) впрягают непосредственно в сани, и только тогда можно трогаться.

Использование собачьих упряжек с санями на почтовой службе распространилось, в основном, в XIX веке, но встречалось и раньше.

С улучшением дорог, появлением аэропланов и моторизованных средств (аэросаней, приводимых в движение пропеллером на лыжах, снегоходов) применение собачьих упряжек с санями фактически свелось к занятию спортом и туристическим attractionам.

Собачьи повозки

Ранее собаки также использовались для перемещения тележек. Подобный способ особенно распространился после XI века как результат изобретения ошейника, что облегчало прикрепление животных к тележкам. Телеги с тянущими их собаками применялись в Бельгии, Франции, Голландии, Германии и Швейцарии, начиная с XVI века. Известны случаи их использования в Нью-Йорке и других американских городах в начале XIX века. В Италии и Великобритании подобная практика запрещалась. Однако есть упоминания о таком использовании собак в Великобритании: в своём дневнике Сэмюэль Пегис рассказывает, что в 1668 г. улицы Бристолья оказались бы фактически пустынными, если бы не «собачьи тележки». В начале XIX века британский автор упоминает в одном из своих писем: «...его светлость, который держал собачьи тележки».

В середине того же века лондонское издание «Illustrated London News» жаловалось на «неудобства собачьей тележки...», «...неудобство использования тележек, запряжённых собаками». Собачьи тележки также иногда появлялись на британских гравюрах и иллюстрациях того времени.

Для перевозки тележки на шею собаки крепилось приспособление, состоящее из специального ремня или ошейника с двумя боковыми кольцами, к которым при-



Франция. Лорет. 1906. Торговка овощами с тележкой, запряжённой маленькой собакой. Раскрашенная художественная открытка. Частное собрание

соединялись поводья. В целом собачья упряжка во многом напоминала лошадиную, в неё входили: контрольные вожжи, подхвостник, казённый, задние лямки, постромки, подпруга и т.д. Кроме того, на собак обычно надевали небольшое седло и набедренную стяжку — ленту. Иногда они носили намордник, который также соединялся с вожжами боковыми кольцами. Запряжённые одной собакой, эти тележки способны были перевозить груз более 200 килограммов, в зависимости от силы собаки. Были случаи, когда собаки тянули тележки с грузом более 300 килограммов! Иногда одну тележку тянули две собаки. Бывало, что один пёс тянул тележку, а другой шёл рядом. Когда первая собака уставала, её заменяли второй.

Скорость движения тележек зависела от силы собаки и величины груза. Обычно средняя скорость составляла 5 — 8 км в час. Предпочтение отдавалось кобелям, иногда их подгоняли кнутами. Применение собачьих тележек для почтовых перевозок участилось в XIX веке в Западной и Центральной Европе, но к первой трети двадцатого столетия оно практически исчезло.

Собаки, тянущие почтовые речные лодки. Сибирь

В Сибири в те короткие периоды, когда реки ещё не успевали замёрзнуть, почту доставляли на почтовых лодках. Вверх по течению их тянули специально обученные собаки. Д. Кандауров отмечал, что так перевозили почту по реке Енисей в 1825 году. В 1904 году об этом же упоминалось в журнале «Heraldo Postal», а знаменитый норвежский путешественник Ф. Нансен писал: «13 сентября 1913 года с палубы парохода «Омуть», плывущего вверх к Енисейску, мы заметили лодку, которую вдоль берега тянули собаки. В лодке было три человека. Один из них сидел на корме, манипулируя веслом, чтобы лодка не пристала к берегу, в то время как две собаки бе-



Россия. Туруханский край, Сибирь. Собаки, тянущие почтовую лодку вверх по реке Енисей

жали вдоль берега и тянули лодку на длинной верёвке. Они продвигались довольно быстро и некоторое время могли идти почти вровень с нами. Собаки, подгоняемые криками, тянули лодку с охотой и, казалось, были довольны. Это достаточно быстрый способ доставки большого количества почты между пунктами вверх по течению... Обычно собаки проходят до девяноста вёрст без еды. Не так трудно идти против течения, как может показаться, так как у берега продвижение облегчается небольшими водоворотами и стоячей водой». Советский автор Дьяков также подтверждал существование собачьих почтовых лодок в 1925 году в Туруханском крае, в среднем течении Енисея.

СОБАЧЬИ УПРЯЖКИ С ПОЧТОВЫМИ САНИЯМИ

Свидетельство Марко Поло

Известный венецианский путешественник Марко Поло, описывая своё путешествие, рассказывает, что приблизительно в 1300 году к северо-востоку от Каспийского моря, во владениях короля Кансия, родственника Великого хана, в период оттепели, когда большие территории были покрыты грязью и льдом, «сани покрывают медвежьей шкурой, на которую кладётся почта. Сани тянут шесть больших собак без погонщика. Собаки знают путь до ближайшей станции [почты], умело управляя санями по дорогам, покрытым грязью или льдом. Перевозчик почты садится в другие собачьи сани и направляет упряжку по более короткому и лучшему пути. По прибытии на следующую станцию их ждёт новая собачья упряжка, чтобы продолжить путь. Прежняя упряжка возвращается, и таким образом собаки сами везут сани». Далее Марко Поло поясняет, что расстояние между станциями соответствовало од-

ному дню пробега собаки. На каждой из станций находилось приблизительно по срок собак, «больших, как ослы». Таким образом, эта территория, куда по-другому не проникнуть, пересекалась за тринадцать дней.

Сибирь

На севере Сибири было широко распространено и практиковалось долгое время применение собак для перевозки почтовых саней. Для этой цели использовали многие породы собак. В Восточной Сибири практически все собаки были одной породы, произошедшей от волков. Названия собак изменяются от региона к региону в зависимости от выполняемых задач. Сибирскую собаку обычно называют лайка, и она является самой популярной породой для перевозки саней, на Колыме для этой цели предпочитают «самоеда», преобладающего в самых дальних районах Крайнего Севера. Для выведения более сильной породы сибирских собак иногда скрещивали с отловленными волками. Но позже, из-за агрессивности этих помесей, стали применяться передовые генетические методы, и была выведена новая порода, названная хаски (эскимосская лайка).

Для измерения скорости, которую развивали запряжённые в сани собаки, обычно пользовались специальной единицей измерения *kez*, которая равна времени, необходимому для приготовления чая, при этом использовали вместо воды куски льда. Немецкий автор К. Ян в 1842 г. отмечал, что собаки с санями прошли, в среднем, восемьдесят вёрст (85,36 км) за сутки, т.е. 3,5 км в час. По сравнению с другими отчётами это довольно низкий показатель. Как утверждает Е. Сашенков, *kez* 30 собак равнялся таковому у 20 северных оленей. Иначе говоря, 250 км собака проходила со скоростью 8,3 км/час, а северный олень — со скоростью 12,5 км/час. Однако, учитывая их различную степень адаптации к разнообразным видам рельефа, собаки лучше всего подготовлены к поездкам по замёрзшим рекам, а северные олени — по суше. Поэтому выбор собак или северных оленей во многом определяется видом дороги, помимо местных пристрастий, и наличием соответствующих животных.

Французский автор, посетивший Сибирь в 1955 г., привёл следующие показатели скорости: 10 км/час — у северных оленей и 12 км/час — у собак. Однако скорость — не единственный фактор, который следует принять во внимание. Главное значение имеют сила и выносливость собак. За одни полные сутки (24 часа) собаки, тянувшие сани, могли пройти 160 вёрст (170 км) только с одной остановкой для получения корма и отдыха. Сибирские санные почтовые собачьи упряжки покрывали в среднем 70 — 100 км в день.

Лайка характеризуется следующими показателями: высота 40 — 50 см; вес около 25 кг; слегка выпуклый череп; острый нос; раскосые глаза средней величины; треугольные, торчащие вверх уши с широким основанием; сильная и крепкая шея; хвост калачиком; густая и не слишком длинная шерсть; чёрный, чёрно-белый или бежевый окрас, менее выраженный на конечностях и хвосте. Хорошая особь в середине XIX века стоила так же, как 5 — 6 шукров песка.

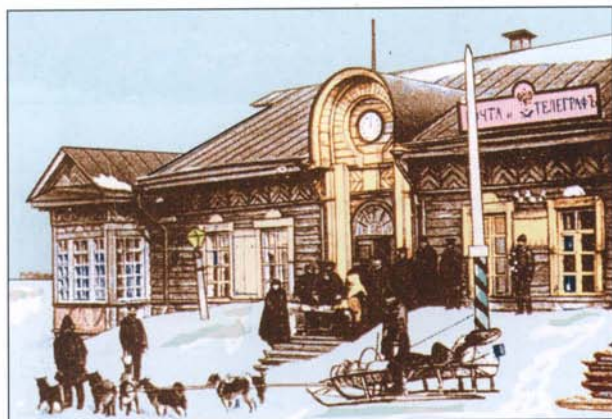
Самоед — общее название разных видов собак. Особенности стандартного ти-

па: крепкая и широкая клиновидная голова; плоский и широкий череп; острый нос среднего размера; треугольные и параллельные, вертикальные и широко поставленные уши; раскосые тёмные глаза; чёрный или тёмно-коричневый нос; крепкая шея; туловище средней длины; высота в холке 57 — 62 см; вес 19 — 25 кг; длинный и сильный хвост; цвет чисто белый, чёрный, бежевый или как у волка.

Так называемая сибирская лайка несмотря на название была выведена не в Сибири, а на Аляске из собак сибирского происхождения. Слово «хаски» — не русское,



Россия. Почтовая санная собачья упряжка подъезжает к деревенской почте. 1859.
Любезно предоставлено музеем связи имени Попова. Санкт-Петербург



Восточная Сибирь. Почтовые собачьи нарты перед зданием почты, приблиз. 1890.
Базилевич. Российские почтовые отделения в XIX веке. Москва, 1927 г.

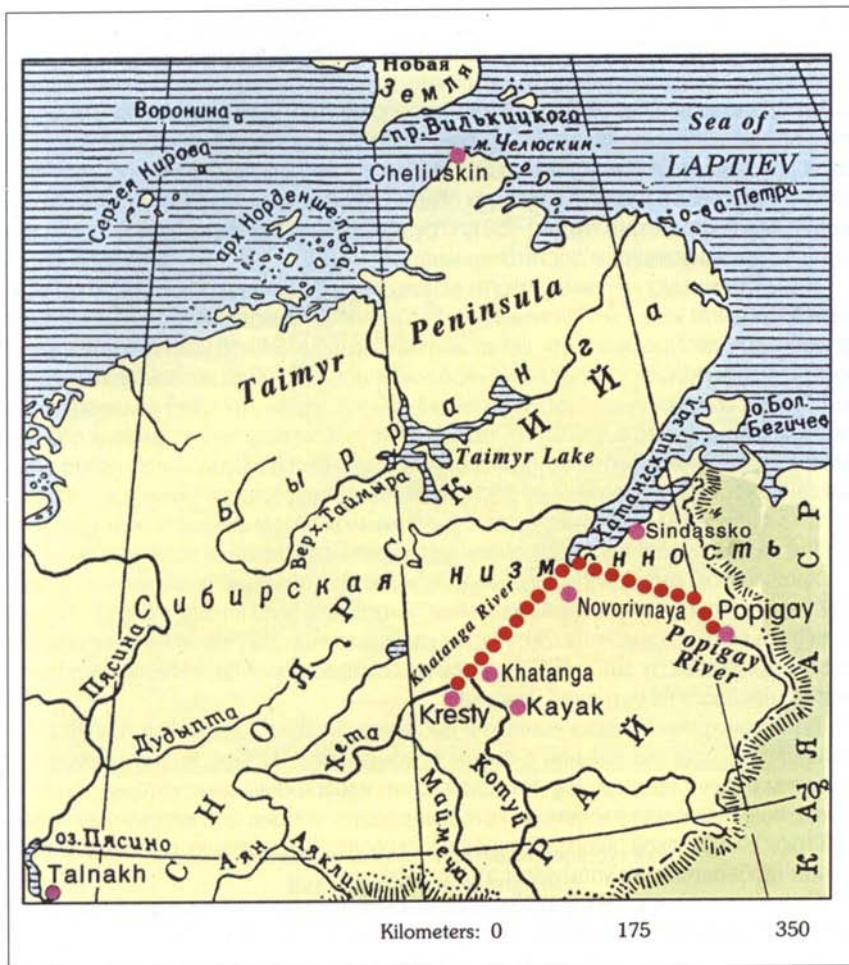
оно происходит от эскимосского слова eskimo, фонетически изменившись (потеряло слог «то» и изменило первый). Особенности типа собаки: средний вес 20 — 27 кг; раскосые карие или светло-голубые глаза; торчащие вверх уши. Эта собака отлично подходит для перевозки саней.

Скорость саней, как уже отмечалось, ограничивается весом груза. Сани с тяжёлой поклажей могут развивать лишь умеренную скорость. Их грузоподъёмность ограничена необходимостью перевозить корм для собак, правда, его запасы всегда минимальны. Собаки в упряжке часто находятся на грани голода. Это заставляет их бежать быстрее, так как они освобождаются от корма как от лишнего груза. С другой стороны, эта практика имеет и недостатки. Было много сообщений о жестоких стычках между санными упряжками сибирских собак и оленьими упряжками. Собаки обычно нападали на оленей, пытаясь их укусить, в пылу борьбы сани опрокидывались, всё заканчивалось повреждениями и неразберихой. Другая опасность возникала, если во время движения на полной скорости ездовые собаки замечали зайца или подобную добычу. В этих случаях они резко меняли курс и могли опрокинуть сани. С другой стороны, хитрый возчик обычно использовал охотничий инстинкт собак в своих интересах. Когда те из-за предельного утомления и изнеможения бежали слишком медленно, он по-своему кричал: «Заяц! Заяц!». Услышав это, собаки, обуреваемые голодом, ускоряли бег. Иногда вместо этого для прямого воздействия использовались длинные кнуты.

Когда собакам приходилось бежать по каменистым тропам или по кромке льда, на их лапы для защиты надевали лапти, т.е. собачьи мокасины с кожаными подошвами. Сибирские собаки привычны к очень низким температурам и могут спать на снегу ночью.



Россия. Район Охотска. Сопровождающие санные собачьи упряжки на привале.
Почтовая карточка. Частное собрание



Таймырский регион. Северная Сибирь.
Почтовый маршрут санной собачьей упряжки

Сани, которые тянут собаки или северные олени, в Сибири называются нарты. Собственно говоря, нарты — это длинные сани на плоской деревянной платформе, но этот термин также применим и для других типов саней. Погонщиков упряжек называют коуу (каюрами), и эта профессия пользуется всеобщим признанием.

Собачьи упряжки, как уже отмечалось, запрягают в колонну или по системе веера. Колонну предпочитают в Восточной Сибири, на Чукотке и в Якутии, а веер — в Западной Сибири. Собак-вожачков называют по-разному, к примеру, «капитан», и

даже «поворачивающий голову», из-за того, что во время движения они постоянно оборачиваются, чтобы посмотреть на возчика, который, в свою очередь, погоняет их криком. Сибирские собаки-вожаки очень хорошо обучены. Если возчик падает с саней из-за внезапного рывка, то упряжке остановиться немедленно невозможно. В этом случае собака-вожак мягко разворачивается и останавливается в том месте, где погонщик выпал. Как только возчик занимает своё место, езда возобновляется. Количество собак в упряжке на нартах обычно зависит от веса груза. Для перевозки одного пассажира и трёх пудов (~ 50 кг) груза обычно использовались 12 собак. Для нарт с одним пассажиром достаточно шести.

Несмотря на многие преимущества использование собак для доставки почты в Сибири в прошлом веке было ограничено. Е. Сашенков приводит отчёт Красноярского краевого почтового управления, датированный январём 1940 г. В нём говорится, что на всех почтовых маршрутах края общей протяжённостью 2 200 км использовалось только 12 собак, по сравнению с 596 оленями и 1 780 лошадьми. Доставка осуществлялась еженедельно. Сашенков добавляет, что в течение того же года число почтовых собак на данной территории заметно увеличилось, что объясняется расширением использования санных собачьих упряжек при доставке почты на полуострове Таймыр.

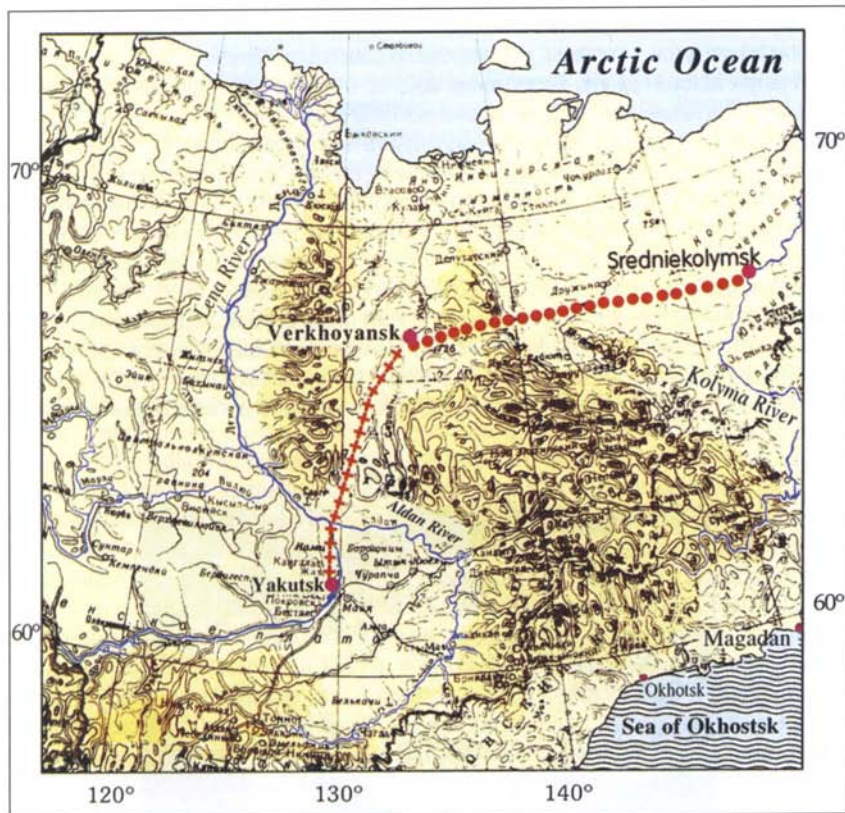
В Сибири корм для собак готовили главным образом из рыбы, которая из-за крайне низких температур оставалась замороженной в течение всей поездки.

Хронический голод, испытываемый сибирскими собаками, развил в них сильное чувство обоняния при обнаружении пищи. Иногда это вело к тому, что собаки находили во льду туши мамонтов. В качестве награды за находку им позволяли есть мясо этих вымерших гигантов. В одном случае голодающие собаки нашли тушу шерстистого носорога на острове в Арктике.

В первой трети XVI века немецкий дипломат Зигмунд Фраэр фон Герберштайн написал мемуары (на латыни) о своём пребывании в России, иллюстрированные большим количеством гравюр. На одной из них изображены сани, которые тянет упряжка, возглавляемая оленем, за которым следует собака. Это напоминает забавный трюк с морковкой, висящей перед носом осла. К сожалению, в своих воспоминаниях Герберштайн не упоминает этот случай.

Сравнительно недавно, в 1972 г., в устье Енисея, скованном льдом зимой, советская почта всё ещё пользовалась услугами собак и северных оленей для почтовых перевозок на санях между деревнями Караул и Каранцево на расстояние 45 км. В этом месте до недавнего времени собачьи упряжки перевозили почту на санях из Усть-Порта до Мелой Йете на расстояние 17 км вдоль узкого Енисейского кряжа. На Западном Таймыре почту доставляли на собачьих санях вдоль нижнего течения реки Хатанга от населённого пункта с тем же названием вниз до Крестов приблизительно на расстояние 45 км. Санные собачьи упряжки были единственным средством почтовой связи для деревни Попигай, самой отдалённой в этом регионе (находится в верхнем течении одноимённой реки, примерно в 200 км от слияния рек Попигай и Хатанги). Оттуда почтовые упряжки проходили ещё 200 км вверх по реке и через Новорыбную — вверх до города Хатанги.

В Якутии почтовый маршрут начинался из её столицы Якутска. Оттуда почту на оленях и лошадях везли до Верхоянска, до которого приблизительно 2 000 км. Там



Россия. Восточная Сибирь. Почтовый маршрут Якутск—
Верхоянск — Среднеколымск

почту перекладывали в сани, которые олени или собаки упряжки доставляли вверх в Среднеколымск на расстояние 1 000 км. Чтобы покрыть расстояние от Якутска до Среднеколымска требовалось два месяца. Этот длинный маршрут предусматривал 30 остановок для смены упряжек. Зимой 1928 г. почта доставлялась в Верхоянск еженедельно, а летом — лишь ежемесячно.

Полуостров Камчатка на 1 200 километров простирается с севера на юг на самом востоке евразийского материка. Климат — чрезвычайно холодный, и значительная часть полуострова покрыта снегом десять месяцев в году. Там находятся горы высотой около 5000 метров, и эти неблагоприятные условия создают почти непреодолимые трудности для сухопутных средств связи. Почтовое сообщение между Камчаткой и континентальной Россией осуществлялось преимущественно по морскому пути длиной около 2 400 км от Петропавловска до Владивостока, но обе

гавани большую часть года скованы льдом. Местное население, состоящее главным образом из ламутов и коряков, использовало северных оленей и собак для перевозок на санях любых грузов. Камчатские собаки, стойкие к холоду и очень сильные, выполняли почтовые перевозки на санях до 1930-х гг.

Камчатскую собаку можно рассматривать как разновидность эскимосской, сильной и выносливой, но очень раздражимой. Если её рассердить, она может напасть на человека, пытаясь схватить его за горло. Случалось, что уже запряжённые в сани, они в ярости срывались с места и увлекали за собой всю упряжку. Затем перекусывали кожаные ремни и, получив свободу, устремлялись к лесу. Однако камчатские собаки ведут себя миролюбиво при мягком обращении. В своё время их было много на Камчатке. Дж. С. Грегори и Д. У. Уайт писали: «В их деревне, каждая улица полна собак, так как у каждого сельского жителя их, по крайней мере, десять. Если житель Камчатки хочет намекнуть, что его сосед принимает гостей, то он говорит, что вокруг его дома нет никаких собак». («Экономическая и региональная география СССР», 1952).



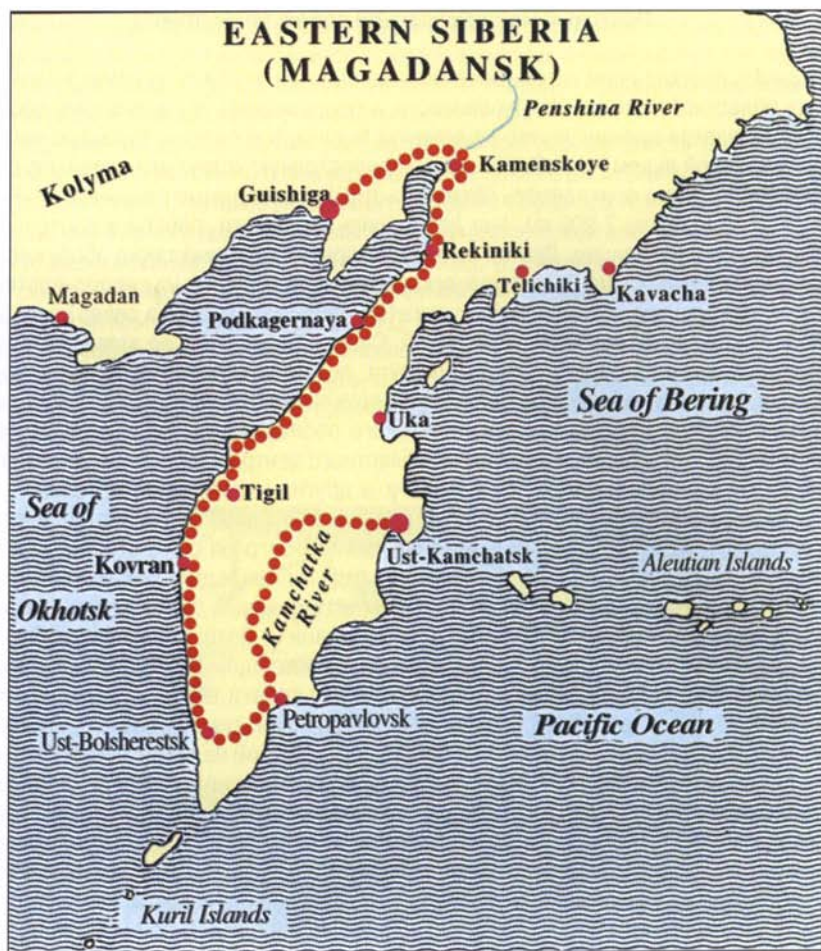
Россия. Восточная Сибирь. Почтовый маршрут Якутск—
Верхоянск — Среднеколымск

Почтовый маршрут санной соба́чей упряжки

Дьяков рассказывает о том, как почтовые соба́чы упряжки на санях выезжали из областного центра Петропавловска и продвигались по западному побережью, извлекая преимущество из длинной болотистой полосы, большую часть года скованной льдом, что обеспечивало превосходную колею для саней. На севере неоднократно приходилось объезжать труднопроходимые горные цепи. Наконец, пройдя около 2 200 км, они добирались до Гишиги, первой в Восточной Сибири почтовой станции. Другой почтовый маршрут, который также обслуживали собаки, начинался из Петропавловска, менял направление на северо-восток, вверх к замёрзшему руслу реки Камчатка (протекающей с юга на север), между двух высоких параллельных горных цепей. Сани продвигались по этому замёрзшему руслу реки до самого конца маршрута, порта Усть-Камчатск на западном побережье, пройдя общий путь в 960 км. Дьяков также отмечает, что на Камчатке в 1925 г. вообще не было никакого почтового обслуживания. За весь 1924 год только два почтовых конвоя выехали из областного центра. Один из них, состоявший из двух саней, направлялся в Гишигу, а другие (единственные!) сани — в Усть-Камчатск. В обоих случаях это были соба́чы упряжки. Большинство почтовых маршрутов соединяли населённые пункты полуострова с его столицей Петропавловском, порт которого большую часть года скован льдом. Вследствие этого доставка почты в также скованный льдом материковый порт Охотск должна была производиться санями по суше. Почтовые сани от Петропавловска до Охотска через Гишигу проходили 4 115 км, и это было настоящим испытанием. Несмотря на неблагоприятный рельеф и плохую погоду собаки обычно проходили по этому маршруту 50 вёрст (53,3 км) в день, затрачивая, таким образом, на весь путь восемьдесят дней. Средний вес почты, перевозимой на одних санях, был не больше четырёх пудов (65,5 кг). Столь малый объём объяснялся не ограниченной грузоподъёмностью саней, а низкой плотностью и высоким уровнем неграмотности населения. Если бы стоимость доставки письма весом 20 граммов оплачивал отправитель, то это составило бы для него запредельную сумму. Однако почтовое обслуживание выполнялось для того, чтобы облегчить исключительную изоляцию населения жителей полуострова. Организация обслуживания была своеобразной. С середины девятнадцатого столетия коряки по закону были обязаны перевозить почту на своих санях, запряжённых либо собаками, либо северными оленями.

ДРУГИЕ ПОЧТОВЫЕ МАРШРУТЫ, ОБСЛУЖИВАЕМЫЕ СОБА́ЧЬИМИ УПРЯЖКАМИ НА САНЯХ В СИБИРИ И ВОСТОЧНОЙ РОССИИ

В официальном списке почтовых маршрутов, изданном в 1915 г., упоминаются следующие: Мариинск — Декастри, Гишига — Марково (Анадырь) и Ключи — Нижне-Камчатск.



Россия. Полуостров Камчатка

Сахалин (Россия)

На острове Сахалин в Тихом океане, к северу от Японии, почтовые собаки упряжки на санях использовались, чтобы связать главный город острова Александровск-Сахалинский с российским материком через Татарский пролив. Британский путешественник начала XX века С.Х. Хоуз писал, что летом почта доставлялась морем и что к концу декабря или к началу января мороз на море был слишком сильным для аборигенов, чтобы выполнить трудную задачу доставки почты на санях в Нико-

лаевск. В Александровске и на юге «воронки» проливов замерзает только прибрежная кромка моря, тогда как на севере всё море сковано льдом за исключением редких полыней. Нелегко путешествовать по скованному льдом краю берега, к северу, в направлении к мысу Погиби и отсюда поперёк заснеженного, замёрзшего моря к материку. Британский автор рассказывает далее, как, отправившись с почты из города Николаевска, сани, ведомые упряжкой из 13 сибирских собак и лишь одним погонщиком, осторожно съехали на дорогу, ведущую к морю. Так как море замерзает только у берега, его не пересечь по прямой к материку. Таким образом, санная упряжка передвигалась по скованной льдом морской поверхности, но всегда на безопасном расстоянии от берега.

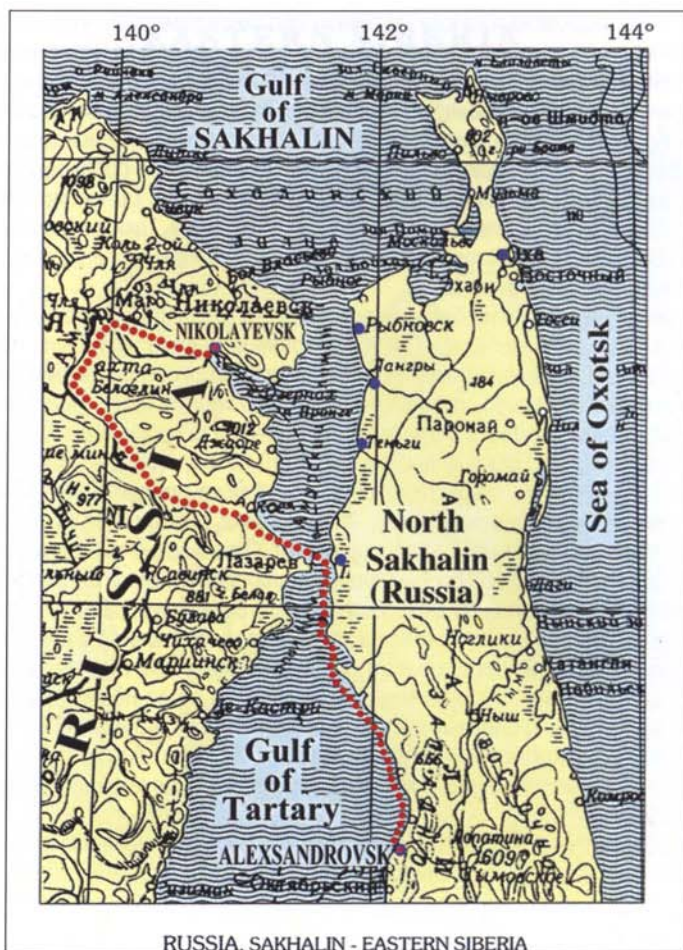
По мере продвижения на север береговая кромка льда постепенно расширялась. Когда сани достигли мыса Погиби, первая половина пути была пройдена. Оттуда Татарский пролив пересекли в северо-западном направлении. Из-за того, что этот опасный отрезок пути длиной около 80 километров нужно было пройти днём, переправа началась в 5 часов утра. Сначала скорость не превышала десяти километров в час, каждые десять вёрст (10,67 км) приходилось останавливаться на 5 — 10 минут, чтобы отдохнуть. Чем ближе продвигались к середине пролива, тем опаснее становился путь. Приходилось обходить большие торосы и коварные полыни. Сани миновали скалистые Хазеливские острова, достигнув материка, в деревне Гиляк. Это был знак начала последнего этапа путешествия — сначала по льду на запад до замёрзшего русла реки Амур, затем, спустившись по нему к устью на север, до Николаевска. Там почту доставили в почтовое отделение и после короткой передышки отправились в обратный путь. В разгар зимы, в течение двух месяцев, обслуживание прерывалось из-за постоянных буранов, обледенелых сугробов, сильных ветров и температур от -40° до -50°C . В этих условиях были невозможны какие-либо перевозки. Путешествия возобновлялись в более поздние зимние месяцы. В мае таяние позволяло начать навигацию и морские сообщения.

На острове сначала обитали племена айну и гиляк; последнее племя было древней сибирской этнической группой. Сахалин — слово, пришедшее из языка айн, вероятно видоизменившееся *Sugaip*, одно из нескольких названий реки Амур в Восточной Сибири.

Маршрут санных собачьих упряжек. Японский Сахалин

В Японии санные собачьи упряжки использовались только на самых северных островах и на японском Сахалине или Карафуту, но для почтовых нужд они не применялись. Предпочтительной породой собак для почтовых перевозок на санях была айну-кен, хотя также использовалась карафуту-кен или сахалинская собака, названная в честь острова, на котором она обитала, так же как и на острове Хоккайдо. Народы айну, коренные жители Сахалина и северных японских островов, мастерски обучали собак перевозке саней, и сами умело ими управляли.

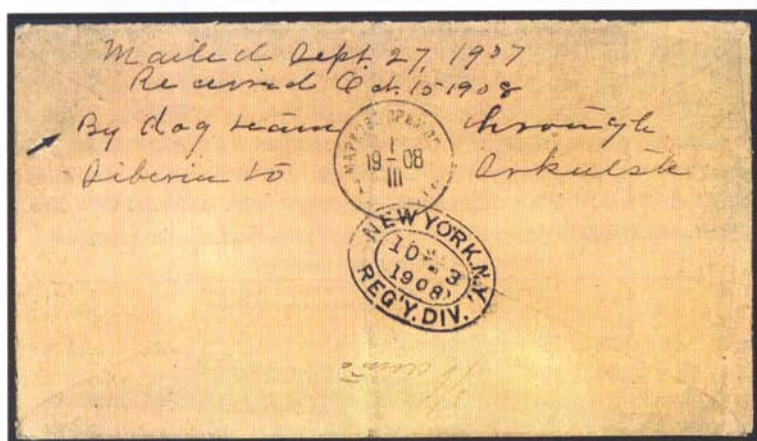
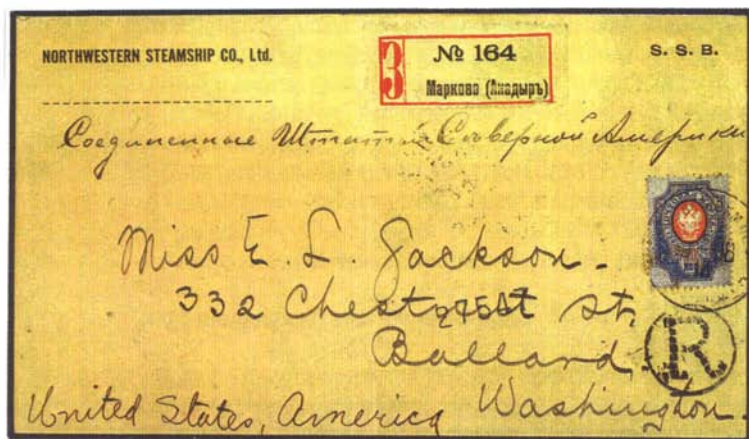
Карафуту — японское название всего острова, видоизменение слова «караби-то» (существительное китаец). Оно применялось для обозначения названия остро-



Россия. Сахалин — Восточная Сибирь. Собачий санный маршрут от Александровска до Николаевска

ва, находившегося под властью китайского сюзерена задолго до того, как русские и японцы предъявили на него свои права.

Айну-кен — порода собак, также называемая хоккайдо-ину, для которой характерны: раскосые глаза; остроконечные уши с крепким основанием; толстая и крепкая шея; лапы с острыми когтями, твёрдые ступни; длинный серповидный или калачиком хвост; рыжий, белый, чёрный или серый окрас; рост 41 — 50 см. По-японски «кен» и «ин» означают «собака». На языке Айну собака — сета, а собака-вожак — исоо сета.



Восточная Сибирь. Заказное письмо из Марково, Анадырь в Баллард,
Вашингтон, США.

Отправлено 27 сентября 1907 г. и получено 15 октября 1908 г.

В 1905 г. по условиям Портсмутского мира, заключённого по окончании русско-японской войны (1904 — 1905 гг.), южная половина острова Сахалин (или Карафуто) ниже 50-й параллели была передана Японии. Вскоре после этого была организована японская почтовая служба с применением собачьих санных упряжек на маршруте длиной около 100 км, связывающем город Шиикику (бывший русский Поронайск) в заливе Терпения на восточном побережье острова и Гарукинурасутию (бывший русский Победино) в самой северной части японской половины острова. Почтовые

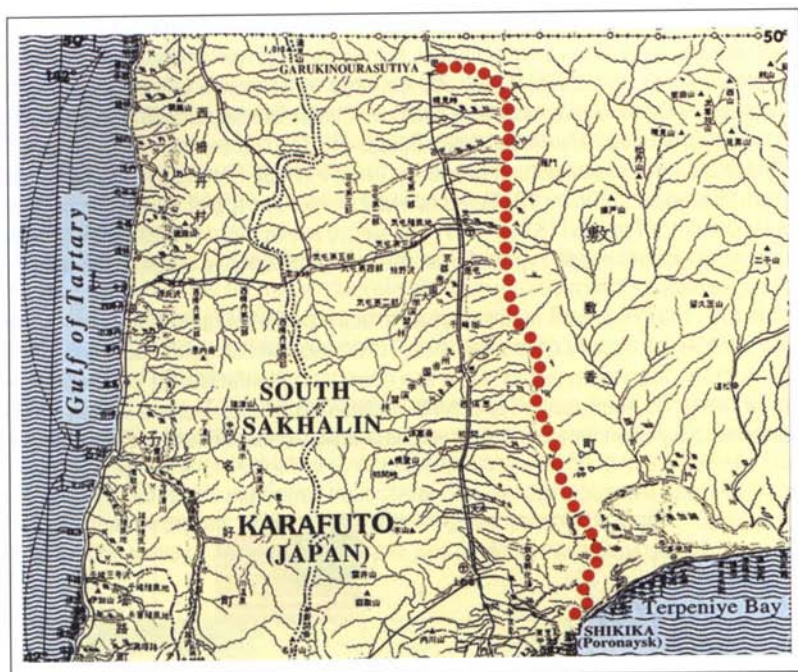
собачьи упряжки на санях обслуживали этот маршрут, продвигаясь на север по западному берегу реки Ширика (русское название Поронайск), состоящему из широкой болотистой долины, непроходимой во время сезона таяния снегов. Однако при замерзании получалась великолепная колея для саней. Почтовое обслуживание начиналось в декабре и продолжалось до апреля. Доставлялись не только письма, но также и почтовые посылки. Почту привозили ежемесячно, но когда её объём увеличился, её стали доставлять чаще. Сначала конечной станцией была Гарукинурасутя, но после 1927 г. японская почтовая служба установила связь с российской службой на севере, обеспечив почтовую связь на всём острове.

Соединённые Штаты Америки

Собачьи санные упряжки использовались во второй половине XIX века на самых северных территориях США для доставки почты зимой. Одним из главных регионов, в которых осуществлялось почтовое обслуживание, был район Великих озёр, где население европейского происхождения было мало представлено. Даже с учётом того, что коренные американцы не нуждались в почтовых услугах, некоторые из них играли очень важную роль в развитии почтового обслуживания этой территории, выступая в качестве проводников и извозчиков почтовых собачьих санных упряжек. Главными пользователями зарождающейся почтовой службы были военные гарнизоны, стратегически расположенные в ключевых пунктах на берегах Великих озёр. Обычно в каждом форте служило не более 200 мужчин, а в окрестностях проживало небольшое количество гражданского населения. Почтовые услуги оказывали не сотрудники главного почтового отделения, а частные лица согласно ежегодно пересформляемым контрактам.



Япония. Сахалин. Санная собачья упряжка из Карафуту. Японская открытка. Частная коллекция



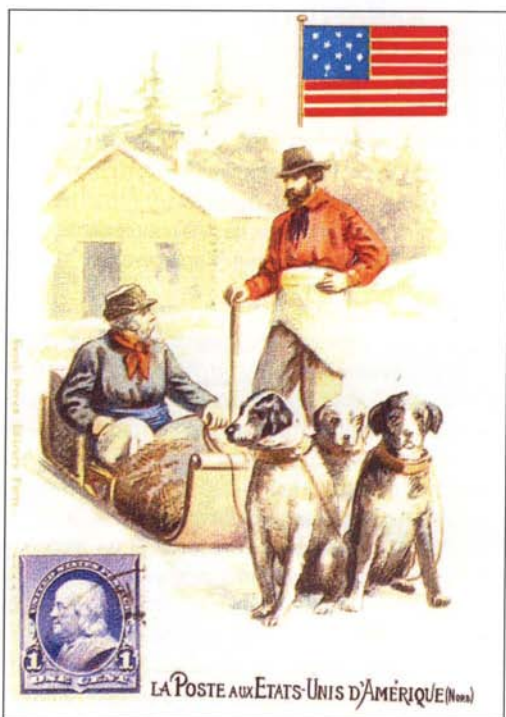
Россия. Сахалин.

Маршрут санных собачьих упряжек из Александровска в Николаевск.
Япония. Сахалин (Карافуто)

Почтовые собачьи санные упряжки следовали по маршрутам через замёрзшие озёра, стараясь держаться ближе к берегу, чтобы не заблудиться и не утонуть. Им постоянно грозила опасность, особенно штормовые ветра и низкие температуры, иногда достигавшие -40°C . В период таяния снегов тонкий слой льда иногда не выдерживал тяжести саней, и только благодаря большому опыту и мастерству возчиков сани не проваливались под лёд. На эту работу предпочитали брать либо коренных американцев, либо — в парах с выходцами с Кавказа, но в большинстве случаев — только аборигенов. Почтовые конвои состояли из двух саней, запряжённых двумя или тремя собаками. Каждыми санями управляли два человека. Для ориентирования начальник конвоя пользовался карманным компасом и был вооружён винтовкой для защиты от возможных нападений людей, настроенных враждебно, а также для добывания пищи в дополнение к скудной порции высушенного мяса, взятого с собой в дорогу. Коренные американцы обычно брали с собой топоры, используемые как оружие и средство для заготовки дров для костров во время ночных стоянок. Почту везли в одном или двух почтовых мешках. Остальная часть груза, считавшаяся неприкосновенным минимумом, состояла из небольшой порции сырого

мяса для собак и некоторой тёплой одежды для защиты от холода, особенно ночью и во время штормов. В пути встречалось много трудностей и иногда в поисках убежища приходилось проходить более 300 км, пока не находили какую-нибудь примитивную деревянную хижину. Фортами являлись: форт Шеридан (1887) и форт Говард (1816 — 1892) у озера Мичиган; форт Брэди (1822), где сегодня расположен Су-Сент-Мари, канал, связывающий озеро Верхнее и озеро Гурон на канадской границе; форт Макиньяк (1796 — 1874), на западном краю острова Кокбурн к северу от озера Гурон; форт Гратио (1814 — 1879) на месте нынешнего Порта Гурон, у входа в канал, связывающий озёра Гурон и Эри; форт Ниагара около водопадов, на западной стороне озера Онтарио.

В 1879 — 1899 гг. зимой почта доставлялась в рыбацкие деревни штата Миннесота по северному берегу озера Верхнее. Почтальоном был Джон Бергриз (1858 — 1910), охотник, траппер и рыбак. Он и его братья поделили между собой работу по доставке почты по пешеходной дорожке, названной Тропой Берега Озера. Они совершали поездку один или два раза в неделю между населёнными пунктами Две Га-



Соединённые Штаты Америки. Собачья почтовая санная упряжка.
Из серии французских почтовых художественных открыток.

вани и Гранд Мараис. Четыре собаки тянули сани, в которых часто находилось 100 и более фунтов писем и посылок, обычно в двух почтовых мешках. Перевозка почты на собачьих санных упряжках закончилась 26 апреля 1899 года. Указ о вторичном открытии прежнего почтового маршрута под названием «Санный собачий путь Джона Бергриза», вышел в 1980 году. Маршрут представляет собой путь от Дулута до Гранд Мараиса и обратно протяжённостью 400 миль. Каждый возчик должен перевозить два мешка с почтой на своих санях. При достижении середины пути почта проходит гашение.

В других областях Соединённых Штатов, таких как Северная Калифорния, штаты Невада и Миннесота, почтовые санные собачьи упряжки использовались в конце XIX века. Информация относительно этих услуг скудна. Лишь иногда о них вспоминают во время местных праздников, на которых возрождают почтовые санные собачьи упряжки из прошлого.

В XX веке собаки постепенно освобождались от выполнения почтовых услуг, их заменяли лошади, железные дороги и автомобили. Специальное обслуживание с использованием собак предназначалось для филателии, спорта и в связи с памятными датами. Одним из наиболее известных был международный пробег почтовой собачьей упряжки зимой 1928 — 1929 гг. (с 20 декабря до 2 февраля). Упряжка прошла путь в 660 миль от Льюистона у порта Бав на Атлантическом океане, штат Мэн,



Конец XVIII века — конец XIX века. Зимний почтовый маршрут, обслуживаемый собачьими санными упряжками. Связывал главные региональные военные форты и заставы



США. Почтовая санная собачья упряжка у Гудзонского залива. 1873. Старый рисунок. — О. Хорнунг



США. Середина XIX в. Почтовая собачья упряжка в районе Больших озёр. Рисунок выполнен пером и чернилами

до Монреаля, Канада, и обратно. Задуманный сначала как спортивное приключение, запланированный тремя братьями пробег получил поддержку почтовой администрации США. Можно было пересылать письма и рождественские поздравления людям, проживающим вдоль этого маршрута, проходящего через 118 больших и малых городов. Было также решено принять почту для зарубежных адресатов. Для

этого почту, адресованную в зарубежные страны, нужно было доставить на почтовый самолёт, ожидающий её в порту Монреаля.

Сани тянули три черноголовые эскимосские собаки. Каждое почтовое отправление получило спецгашение и этикетку одного из трёх цветов в соответствии с пунктом назначения почты: белого — для отправки в США; синего — для почты, направленной в Канаду или авиапочты через Торонто; красного — для почты, следующей туда и обратно. Все почтовые отправления (письма и открытки) прошли спецгашение. На гашениях была изображена собачья упряжка, следующая в диагональном направлении справа налево. В государственных почтовых отделениях почта перед сортировкой по регулярным каналам прошла гашение обычным почтовым штемпелем. Пробег стартовал 20 декабря по сигналу губернатора штата Мэн в присутствии более 5 000 зрителей. Событие отразили в новостях «Fox-Movieton», и потом о нём узнал весь мир. Об этой поездке писали многие газеты и сообщали многие радиостанции. Упряжка продвигалась по маршруту, перевозя письма из каждого американского штата и семи зарубежных стран, в том числе Китая. Ею управлял почтмейстер из Пино, штат Мэн. Путешествие было рассчитано на шесть недель. По пути следования упряжку приветствовали представители каждого города, устраивались манифестации общности. Пересечение американско-канадской границы снова снималось кинохроникой. В конце третьей недели упряжка прибыла в Монреаль, где температура была -30°C, и направилась в аэропорт Святого Губерта приблизительно в 15 милях от города. Там «авиапочту» приняли на борт почтового самолёта, отбывающего в Олбани, штат Нью-Йорк. Обратное путешествие завершилось по плану 2 февраля в Льюистоне, штат Мэн, где экспедицию приветствовали власти и аплодирующие толпы народа.

В последние годы в некоторых штатах была инсценирована доставка почты собачьими санными упряжками. Одно из таких представлений состоялось в Траки, штат Калифорния, по случаю чемпионата мира по гонкам на собачьих упряжках в марте 1949 г. Был выпущен специальный конверт с изображением санной собачьей упряжки и надписью «КОНВЕРТ СОБАЧЬЕЙ УПРЯЖКИ / Это письмо несла собачья упряжка». На конверте были также стихи о лайках и маламутах. Маламут — порода собак, названная в честь одноимённого племени на Аляске. Полагают, что она происходит от большого северного серого волка. Основные особенности: средний рост 58 — 65 см; широкая голова; серебристо-серый окрас; хвост в кольце, прижатый к спине; высокая сопротивляемость холоду. Умная и послушная, но более предпочтительными считаются лайки.

Другое мероприятие состоялось в январе 1988 г. по случаю марафона собачьих санных упряжек на станции Биргрис, Дулут, штат Миннесота. Конверты были простыми, со стандартной маркировкой США, погашенные частным почтовым штемпелем.

Аляска

На Аляске (российский период) почтовые услуги просто не существовали. Скучное количество корреспонденции, которое отправлялось с этой территории, практически всё было адресовано в Россию и передавалось из рук в руки членами офи-



Канада. Почтовый конверт США достоинством 2 цента. Международная почтовая собачья упряжка, Льюистон, штат Мэн, США в Монреаль, провинция Квебек, Канада. Канадская марка достоинством 2 цента. Двойной почтовый штемпель Монреаля, 15 января 1929 года



Канада. Почтовая собачья упряжка из штата Мэн, США, прибывающая в аэропорт Монреаля с почтовыми мешками для доставки самолётом. Любезно предоставлено Канадским почтовым музеем

циальной Русско-американской компании или служителями Русской православной церкви в российские порты Магадан и Владивосток. Там почту передавали в официальную российскую почтовую службу, приклеивали на неё российские марки и доставляли письма адресатам наземным или морским путём.

Аляска вошла в состав США в 1867 г. В 1880-х годах там нашли золото, и началась знаменитая «золотая лихорадка». В связи с резким увеличением числа золотоискателей, осевших в этих районах, особенно после 1897 г., объём почты вырос до непредвиденных размеров. Благодаря собачьим санным упряжкам удавалось справиться с «волной» почты на добывающих территориях.

Типичным примером города, пережившего бум, был Скагвэй, главный морской порт Юконского маршрута Аляски, население которого за очень короткий период времени выросло от нескольких сотен до более чем 10 000 жителей (сейчас его население едва достигает 650 жителей).

Скагвэй был начальным пунктом, от которого зимой собачьи санные упряжки направлялись в населённые пункты районов добычи золота на Аляске и северо-западе Канады. Этот маршрут действовал до 1900 г., пока не построили железнодорожную линию от Скагвэя до Уайтхорса (Канада). В 1898 г. С. К. Маркузе основал частную компанию и назвал её «Макгрили Экспресс». Компания перевозила почту и посылки на собачьих санных упряжках и лодках из Шип Кэмп, Каньон и Даи в Скагвэй. Предположительно некоторое время компания обслуживала собачьими санными упряжками часть канадского сектора маршрута до озера Беннет. С открытием месторождений золота на Клондайке и Верхнем Юконе приток золотоискателей, прибывающих из США, стал огромен. Многие из них взяли с собой собак для перевозки багажа. Это были собаки всех видов, мастей и помесей, к тому же очень крепкие. Они свободно скрещивались с местными породами, особенно с маламутом и эскимосской собакой, в результате чего появлялось огромное разнообразие помесей. В отдельных случаях их спаривали преднамеренно для выведения новых пород специального назначения. Так появилась сибирская лайка. Аляскинская лайка также не является официальной породой, у неё нет родословной. Она — генетический результат очень распространённой собачьей помеси. Тем не менее, аляскинская лайка способна поглощать в три раза больше кислорода на единицу веса тела, чем самый совершенный атлет. Скорость передвижения лайки во время езды на длинные расстояния равна 16 — 25 км/час. Собаки этой породы установили рекорды на расстояниях более 1 600 км.

Этот штат стал называться Аляской только после 1869 г. До этого времени он был известен как Русская Америка. Новое название дал госсекретарь США У. Сьюард, видоизменив алеутский термин *al-ay-ek-sha*, означавший материк, и используемый островитянами для обозначения современной континентальной Аляски.

Итак, «Макгрили Экспресс» был основан Маркузе в 1898 г. В том же году компанией была выпущена марка достоинством 25 центов с изображением почтовой санной собачьей упряжки. Цвет марки — тёмно-синий, напечатана она типографским способом, перфорация 14 (см. «Специализированный каталог Скотта. США. Местная неофициальная почта», № 155L1). Известны лишь несколько экземпляров этой миниатюры на конвертах того времени. Среди них встречается негашёная марка Макгрили наряду с официальными гашёными марками США. Сохранилось некоторое количество конвертов, неофициально изданных торговцем марками г-ном Рёслером, датированных 5 июня 1929 г. На них марка Макгрили была приклеена рядом с канадской официальной маркой и авиа «виньеткой», все погашены официальными канадскими почтовыми штемпелями.

Почтовые услуги для вновь разрабатываемых копей Клондайка стали возможны благодаря соглашению, достигнутому между правительствами США и Канады. Этот район испытывал недостаток в почтовом обслуживании. Почтовые отделения постепенно открывались вдоль реки Юкон в городах Серкл, Селкерк, фортах Майл и Юкон. В период короткого лета почту везли вверх по течению на низкокилевых колёсных пароходах от морского порта Сен-Мишель в Беринговом море и через Нулато, Танану, Форт-Юкон до города Серкл. В течение долгой зимы собачьи сани были единственно возможными средствами связи.

По соглашению между штатом Аляска и Канадой был открыт южный маршрут, сокративший расстояние, которое пароходы должны были проплыть от Сиэтла, Сан-Франциско и других американских портов на тихоокеанском побережье. Сухопутный маршрут, первоначально ведущий на север от Джуно до города Серкл, большей частью проходил по канадской территории. Почтовое обслуживание преимущественно осуществлялось на основе временных контрактов. Пионером этой системы был индеец по имени Джимми Джексон. Сын вождя племени, он иногда уже возил почту на своих собачьих санных упряжках. Его выбрали ответственным за почтовое обслуживание между городами Джуно и Серкл с пересечением канадской территории. За каждую поездку американское почтовое ведомство платило Джек-



Аляска. Собачья санный упряжка, спускающаяся с горного склона



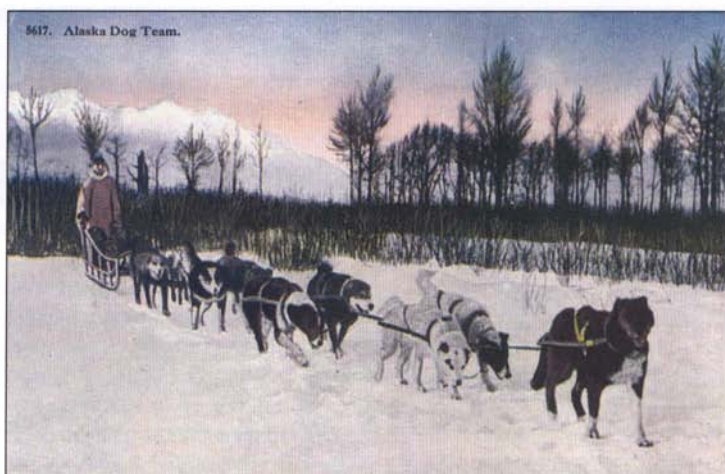
Штат Аляска. Санная упряжка, поднимающаяся на горный склон



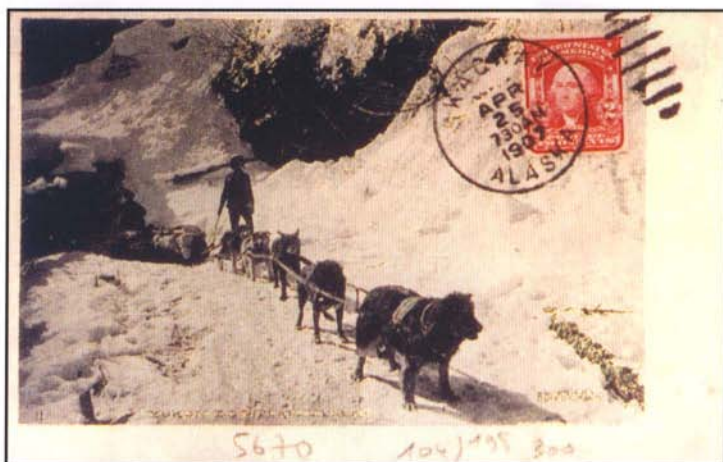
Штат Аляска. Конверт с маркой США и маркой Макгрили

Штат Аляска. Марка Макгрили экспресс, 1898. Послана курьерской почтой, большей частью посредством собачьей санной упряжки. — Специализированный каталог Скотта, США. Местная неофициальная почта



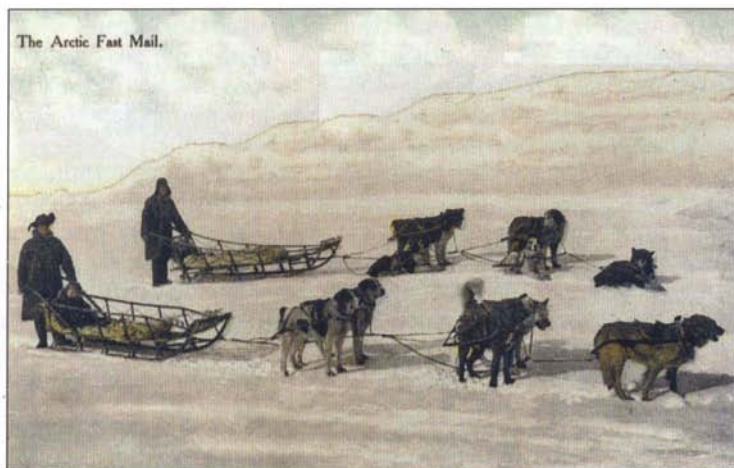


Аляска. На раскрашенной художественной открытке — собачья санная упряжка

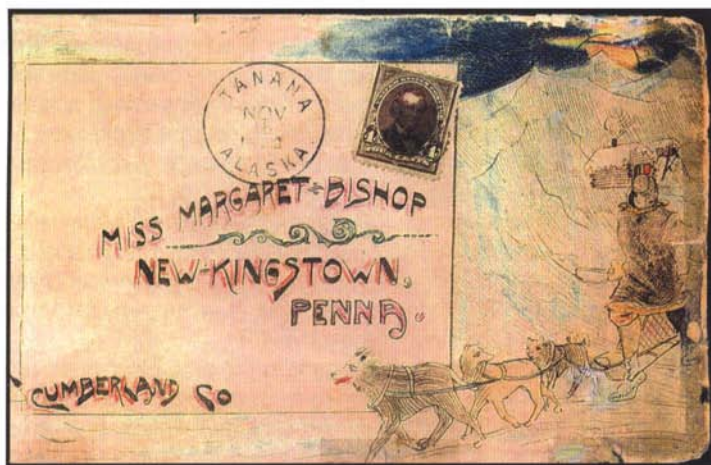


Аляска. На раскрашенной почтовой открытке — санная упряжка из 5 собак. Маркирована двухцентовой маркой США. Двойной почтовый штемпель, Скагвэй. 25 апр. 1907. — Частная коллекция

сону 700 американских долларов, вдобавок он получал от отправителя один доллар за каждое письмо. Кроме того, письма должны были быть погашены официальными американскими штемпелями по принятой в данной местности форме. Письма и бандероли не принимались, отправлялись только письма и открытки.



Штат Аляска. Раскрашенная почтовая открытка Арктическая быстрая почта. — Частная коллекция



Штат Аляска. Письмо из Тананы в штат Пенсильвания, США, отправленное 15 ноября 1900 г. и полученное 10 января 1901 г. после 56 дней путешествия. Большую часть пути через штат Аляска доставлялось собачьей санной упряжкой. На рисунке — почтовая собачья санная упряжка

11 июня 1896 г. Джексон с двумя помощниками-индейцами отправился из Джуно с каноем и собачьей упряжкой. Они поплыли вверх по реке Стикин и выехали на территорию Канады. Пройдя приблизительно 120 километров через густой лес, вы-

шли к озеру Атлин. Путешественникам пришлось выдержать ужасную снежную бурю, во время которой они потеряли двух собак. После этого они проехали около 1 200 км, прежде чем добрались до города Серкл, куда прибыли 14 июля с почтой, состоящей из 1 471 письма. Несмотря на то что путешествие проходило летом, пришлось переносить и температуры ниже нуля, и сильные ветра.

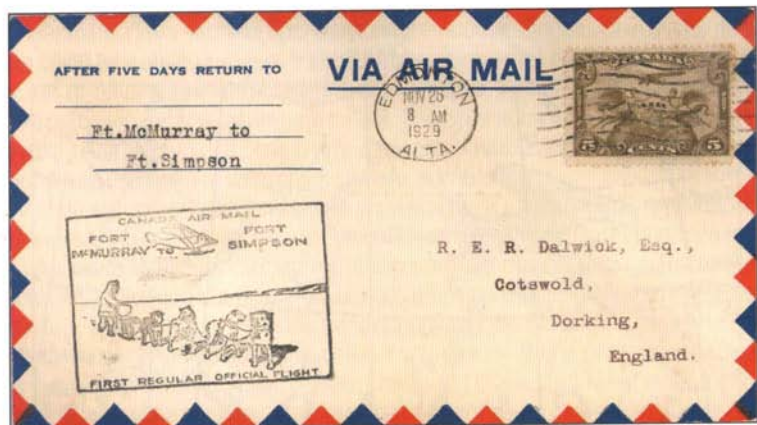
В свою очередь канадские почтовые службы сделали попытку открыть подобный маршрут, также с собачьими упряжками. Он начался в Дае, порту на южном побережье Аляски, в декабре 1895 г. и должен был завершиться в Кудахи, канадской деревушке рядом с границей штата Аляска и Канады, в верховьях Юкона. При переходе через трудный Чилкутский перевал с температурами от -40° до -50°C из-за сильного ветра и снежной бури сани были разбиты, большинство собак погибло за исключением нескольких, которые разбежались. Возчик выжил и добрался до Дая. Мешки с почтой были обнаружены следующим летом (июль 1896 г.), но почти все письма серьёзно пострадали от влаги.

После успешной поездки Джексона был официально открыт сухопутный почтовый маршрут от Джуно до города Серкл. Он получил название «Маршрут 78103». Первая почтовая экспедиция началась 8 июля 1896 г. и завершилась 6 августа. В сентябре состоялась следующая поездка, и ещё четыре — в период с ноября 1896 г. по май 1897 г. Передвижение было круглосуточным с непродолжительными стоянками.

Одним из наиболее трудных участков пути был Чилкутский перевал. Чтобы подняться на него, необходимо было пройти по очень крутому склону, покрытому твёрдым, как железо, льдом, по тысяче ступенек, старательно выбитых лопатами. Непрерывные вереницы золотоискателей карабкались по этим ступенькам во время золотой лихорадки. Перейдя перевал, нужно было на месте выдалбливать канюэ, так как перенести через него лодки было невозможно.

Тем временем Королевская канадская конная полиция организовала на канадской территории сеть пересадочных станций по главному почтовому маршруту. Они способствовали более регулярному (2 — 3 раза в месяц) почтовому обслуживанию. На путешествие туда и обратно уходил месяц. Позже были открыты другие почтовые маршруты, такие как Руби-Офир или «Маршрут 78116».

С 1900 г. почтовое обслуживание вверх по течению реки Юкон становилось всё более регулярным. Летом почту перевозили еженедельно на речных весельных лодках, путь от Сен-Мишеля до Доусона занимал около трёх недель. В некоторых случаях, когда рано начинались первые морозы, лодки оказывались в ледяном плену, едва проплыв половину пути. Приходилось посылать за спасателями. Для перевозки разгруженной почты в пункт назначения использовались собачьи санные упряжки. Зимой они следовали по подобному маршруту, перевозя почту из Нома, через Нулато, Форт-Юкон, Фэрбанк, Серкл и Доусон. Чтобы обеспечить пристанище, вдоль почтового маршрута были построены деревянные хижины или придорожные закусочные. Они размещались на расстоянии 30 — 40 км друг от друга — среднем расстоянии, которое сани проходили за один день пути. Скорость передвижения собак зависела от состояния дороги и рельефа местности, но их бег был равномерным, своего рода «собачья рысь». Несмотря на меры предосторожности риск все-



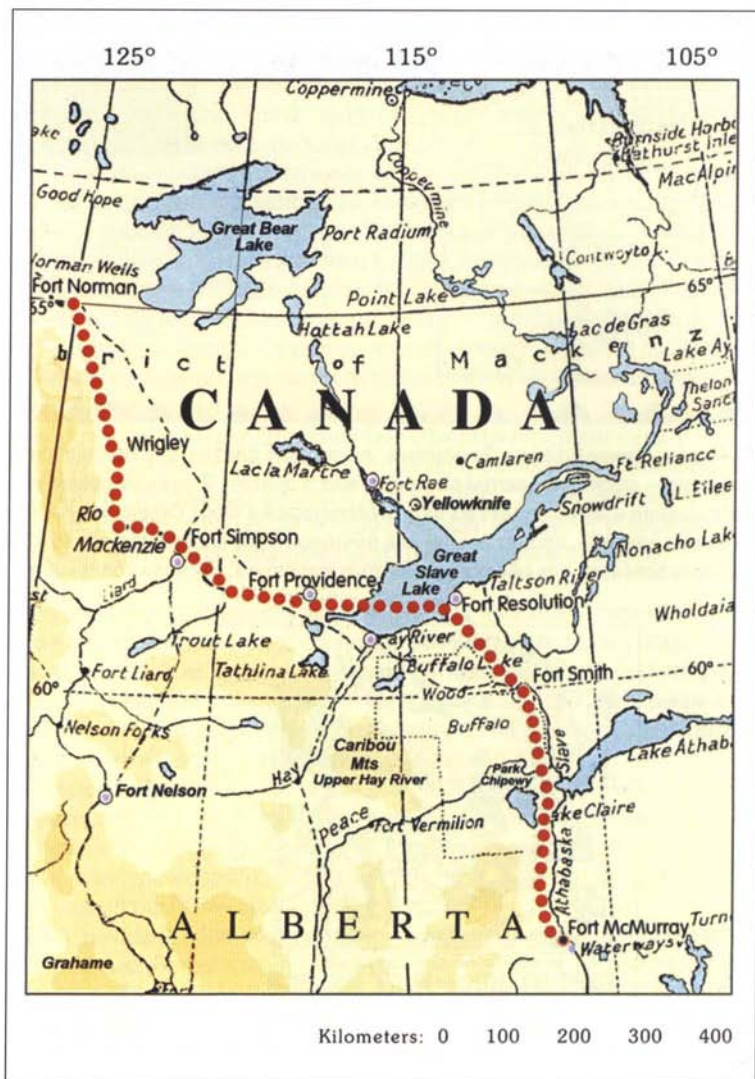
Канада. Письмо авиапочтой из Эдмонта, провинция Альберта, в Великобританию. На конверте — марка авиапочты достоинством 5 центов. В нижнем левом углу — спецгашение «Первый полёт из Форта Макмуррей в Форт Симпсон». На нём изображён самолёт, пролетающий над почтовой собачьей упряжкой, которая использовалась для обслуживания того маршрута. Частная коллекция



Тот же сюжет 1937 г.

гда присутствовал. В 1901 г. почтовая собачья санная упряжка и возчик провалились под лёд, не выдержавший их веса. Все утонули. Подобные случаи были нередки.

Чтобы избежать перегрузки, допустимый вес почты был ограничен 400 фунтами (181,2 кг). Если отправляемой почты было больше, то излишек оставляли до следующей партии, которая отправлялась через месяц. Помимо мешков с почтой на сани грузили разные инструменты и кухонную утварь (к примеру, кастрюли) для приго-

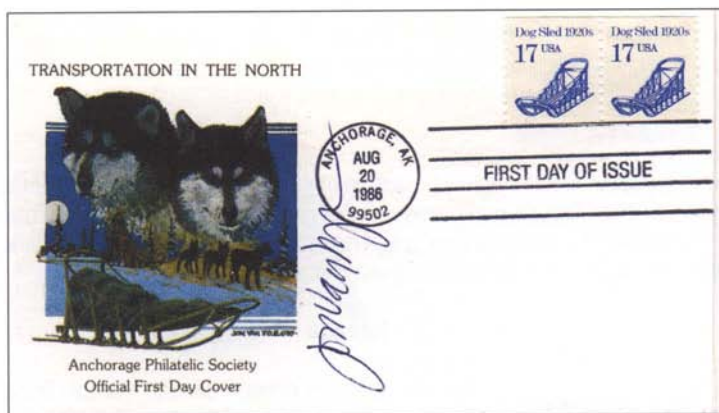


Канада. Маршрут фортов. Конец XIX в. — 1929 г. Почтовый маршрут, обслуживаемый собачьими упряжками с санями от Форты Макмуррей до Форты Норман

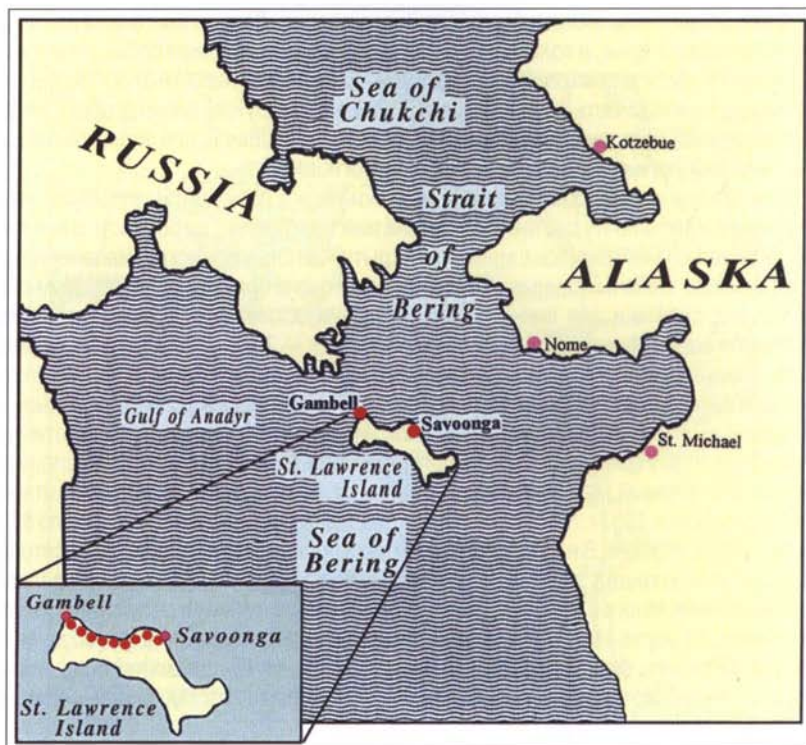
товления пищи в придорожных закусочных. Также нужно было везти продовольствие и корм. Первое иногда пополнялось за счёт охоты, но только в чрезвычайных случаях, так как для охоты было очень мало времени. В качестве корма для собак в

очень небольших количествах брали сушёного лосося. Лосось был очень дешёвым, но дело было не в цене, а только в весе. Чтобы пополнить рацион собак, их кормили остатками от пищи возчиков. Как и в Сибири, голод, испытываемый собаками, часто влиял на безопасность движения саней. Заметив лося или оленя, собаки неожиданно изменяли маршрут. В результате сани опрокидывались, при этом возчик и собаки получали увечья, а в некоторых случаях погибали.

В настоящее время собачьи санные упряжки ушли в прошлое. В труднодоступные населённые пункты почту доставляют самолёты и вертолёты. Потребность в почтовых услугах заметно уменьшилась с момента закрытия золотых приисков. Население резко сократилось. Собачьи санные упряжки всё ещё очень популярны, но главным образом как вид спорта и для личного использования эскимосами. Самое популярное спортивное соревнование собачьих санных упряжек — Тропа Айдитарода. Оно зародилось в дни золотой лихорадки. Собаки бежали из Сьюарда в Кинк, оттуда к золотым приискам Айдитарода и далее — в Ном. Гонки на собачьих санных упряжках были самым главным событием на Карнавале ивовой зимы в 1966 г. Успешные гонки стимулировали подготовку гонок по тропе в Айдитароде, для этой цели был создан специальный комитет. Первый международный чемпионат по гонкам по следу в Айдитароде прошёл в феврале 1967 г. На дистанцию, составлявшую примерно 80 км, вышло 58 собачьих санных упряжек. В настоящее время гонка проводится ежегодно на расстояние 1 870 км, от Анкориджа до Номы, и продолжается 17 дней. Соревнование является очень жестоким. Много собак умирает от истощения или гибнет в результате несчастного случая. 14 марта 1980 г. известный испанский зоолог Феликс Родригес де ля Фуэнте, пытаясь снять фильм об этой гонке, разбился на своём самолёте. В связи с фестивалем выпускаются специальные конверты, которые доставляются собачьими



Штат Аляска. Конверт первого дня «Перевозка на север» с двумя марками достоинством 17 центов, изображающими собачьи сани 20-х гг., погашенный в Анкоридже



Остров Святого Лаврентия. Штат Аляска. США.

На острове Святого Лаврентия, Берингов пролив, последнее почтовое обслуживание санными собачьими упряжками имело место между населёнными пунктами Гамбелл и Савуонга в январе 1963 г.

санными упряжками. Спецгашения показывают время прибытия и другие детали гонки. В других районах Аляски инсценируется почтовое обслуживание с помощью собачьих санных упряжек, сопровождающееся предоставлением почтовой бумаги, частных гашений и т.п. Всё для филателистических целей.

Канада

Во время «золотой лихорадки» ситуация на северо-западе Канады была очень похожа на таковую на Аляске (главные месторождения золота были обнаружены около границы с Аляской, особенно на территории Юкона). Отметим, что перед «золотой лихорадкой» почта на этих территориях практически не существовала. Немного людей жило в этих неуютных местах, где зимние температуры колебались



Штат Аляска. Памятный почтовый конверт с собачьей упряжкой, отправленный в Маунти-Вилэдж 30 ноября 1948 г.

между -20° и -50°C . Более того, местные языки не имели письменности, так что коренные жители не ощущали потребности в почтовых услугах.

Обнаружение золота и массовый приток золотоискателей изменили ситуацию. Возникли новые города в ранее необитаемых местах, и сразу возникла потребность в почтовой связи. Собачьи санные упряжки заполнили этот «пробел», были открыты новые почтовые маршруты. Главный из них начинался в Скагуэе (южный порт



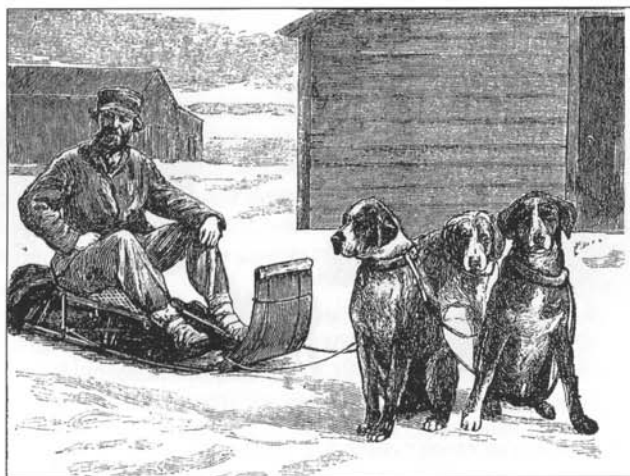
Штат Аляска. Возрождение первой поездки собачьей санной упряжкой из Барроу до Коцебу. 1903–1933. Юбилейный конверт, доставленный собачьей санной упряжкой. — Коллекция Флойда Райзволда, США

Аляски), проходил через Беннетт и Каркросс (южный Юкон), следуя на север через озеро Тагиш (отделение полиции ввело надзор за почтой с 1897 г.); оттуда — к Уайтхорсу (через почтовое отделение — с мая 1889 г.); далее путь проходил через озеро Лабарж (Le Barge) на север вдоль замёрзшего русла реки Юкон, достигая города Доусон — главного центра добычи золота на Юконе. Почтовое отделение в Доусоне было открыто в октябре 1897 г., а первая почта — 18 почтовых мешков — прибыла 26 февраля 1889 г. на санной собачьей упряжке. Нехватка собак в Доусоне затрудняла распределение почты в первый год, но с 1899 г. почта стала доставляться регулярно, дважды в месяц. Собачьи упряжки с почтой отправлялись в путь в первый и пятнадцатый день каждого месяца. Почтовое обслуживание велось по контракту, на основании которого почтальону платили один доллар за каждое доставленное письмо. Значительная часть пути пролегла через озёра, которые, будучи замёрзшими зимой, обеспечивали превосходное скольжение для саней, но во время таяния снегов приходилось комбинировать сани и каноэ. Каноэ прикреплялись к саням при путешествии по льду, когда же лёд таял, люди переходили на лодки, укладывая в них сани. Этот способ позволял доставлять почту круглогодично. В течение короткого лета на главных озёрах и в судоходных зонах реки Юкон использовались пароходы.

Пароход «Беллингем» начал своё плавание на озере Беннет 6 июня 1898 г. с 40 мешками почты. Первый рейс он совершил через каньон Миль, пороги Уайтхорса и затем по реке Юкон до Доусона. В последующие годы пароход «Флора» плавал летом от Беннетта и Уайтхорса, в то время как «Ора» и «Нора» обеспечивали связь между Уайтхорсом и Доусоном.

Во время золотой лихорадки в Доусоне и соседних посёлках население достигло приблизительно 40 000 жителей, среди них было много американских золотоискателей и шахтёров. Получение почты из США требовало тесного сотрудничества между канадскими и американскими почтовыми властями. Объявление, напечатанное в газете «Chicago Records», не советовало отправлять почту непосредственно в Доусон и объясняло, как послать её в город Серкл (Аляска), откуда компания «Arctic Express Co.» направила бы её в Доусон. Распределение почты в Доусоне выявило серьёзные проблемы. Многие золотодобытчики проживали в наспех сколоченных бараках. Улицы — если их можно было так именовать — в новых городских образованиях не имели ни названий, ни номеров. Было найдено срочное решение. Распространять почту, полученную через компанию «Arctic Express Co.», было поручено местным торговцам, и адресаты ходили по магазинам, интересуясь, нет ли для них писем. Владельцы магазинов весьма охотно соглашались на эту работу, так как тем самым привлекали потенциальных покупателей. Корреспонденция, поступающая в Доусон через Скагуэйский маршрут, хранилась в городском почтовом отделении как почта до востребования (Poste Restante), и золотоискатели выстаивались в очередь у здания ещё до того, как почтовые собачьи упряжки въезжали в город. Находились люди, которые выстаивали в очередях часами, а то и сутками, места в очереди продавали примерно за 20 \$ или за горстку золотой пыли.

От Скагуэя до Доусона расстояние было более 1 300 километров, и путь этот был достаточно опасен. Чтобы обеспечить защиту, Королевская канадская конная полиция организовала цепочку из 20 станций по пути следования упряжек от пункта

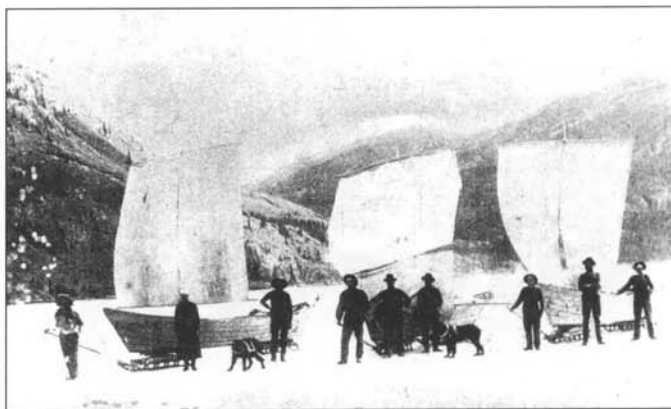


Канада. Конец 19 в. Район Великих озёр. Почтовые сани с упряжкой из трёх собак. Рисунок пером с чернилами. 1884 г.



Канада. Почтовая лодка с собаками на замёрзшем озере. Старая открытка

Уайт-Пасс (к северу от Скагуэя) до Доусона. До 1 июля 1898 года канадская полиция была официально единственной ответственной властью, имеющей право перевозить почту от Скагуэя до Доусона, но эта монополия не очень строго соблюдалась, и машеры-частники перевозили большую часть почты. Машеры использовали отделения полиции для приюта и защиты. Некоторые из отделений служили промежуточными постами, где заменяли собак.



Канада. Три почтовых каное с парусами, рулевыми возчиками и собаками на замёрзшем озере. Старая открытка



Канада. Провинция Квебек. Почтовые сани с упряжкой из пяти собак в праздничных одеяниях. Канадский почтовый музей

В некоторых случаях полицейские рисковали жизнями ради доставки почты. В 1898 году, когда двое конных полицейских доставляли мешки с почтой по замёрзшей поверхности реки Хьюталинква, лёд не выдержал, и один из них утонул, а мешки с почтой оказались под водой. Спустя два года почтмейстер из Номы (Аляска) обнаружил эти мешки, когда пересекал канадскую территорию на почтовой собачьей санной упряжке. Среди почты был найден вексель на 100 000 долларов в поразительно хорошем состоянии и без проблем обменен его получателем на деньги. Остальная часть почты была направлена в Доусон и разослана адресатам.

Сообщалось и о других несчастных случаях. Один из них произошёл 15 ноября 1899 года на той же реке у придорожной закусочной, когда лёд не выдержал веса сани, которыми управлял капрал Ричардсон, и они затонули. Капрал сумел спастись, но все собаки погибли; сани так и не нашли, мешки с почтой были утеряны навсегда.

Как и на Аляске, почтовые служащие не управляли почтовыми собачьими санями упряжками. Этим занимались либо частные подрядчики, либо компании или лица, работающие по общественным заявкам. С отобранным претендентом заключался годовой контракт, который продлевался ежегодно, поскольку высоко ценился опыт работы. Некоторые машеры занимались этой работой всю жизнь и имели высокий социальный статус.

Одним из самых известных машеров был Перси Девулф. Он прибыл в Юкон из Новой Шотландии, расположенной на канадском побережье Атлантического океана, привлеченный «золотой лихорадкой». В 1915 году, после того как Девулф попробовал себя в различных отраслях, он устроился на работу машером по доставке почты из Доусона в Игл (Аляска) и обратно (путь в один конец составлял приблизительно 163 километра). Сначала Перси работал только в зимнее время, один раз в неделю, с окладом 125 \$ за каждую поездку туда и обратно. С годами, по мере расширения контракта, эта сумма увеличилась до 160 \$, а обслуживание — до трёх раз в месяц. Помимо перевозки почты Девулфу разрешалось брать с собой пассажиров и посылки по согласованным с отправителями расценкам. Однако так бывало редко в связи с ограничением веса. Начало каждого сезона определялось не календарной датой, а заморзанием реки Юкон осенью и окончанием таяния льда весной, тогда перевозкой почты начинали заниматься каноэ и речные пароходы. Контракт с Девулфом был такой же, как все контракты с машерами: почту нужно доставлять всеми необходимыми средствами в зависимости от обстоятельств: автомашинами, тягловыми животными (лошадьми), собачьими санями упряжками или каноэ. Под-



Канада. Территория Юкон. Конец XIX в. Почтовые сани Nugget Express с упряжкой из шести собак перед выездом из города Доусон 16 ноября 1899 г.



Канада. Письмо из города Доусон до населённого пункта Рай, штат Нью-Йорк. Овальный штемпель датирован 18 ноября 1899 г. Штемпель прибытия декабрь 25/1899



Канада, 1898 г. Письмо из Японии. Адресат: Мэри Хичкок, знаменитая владелица «салона» в городе Доусон, северо-запад Канады, куда почта доставлялась собачьей упряжкой

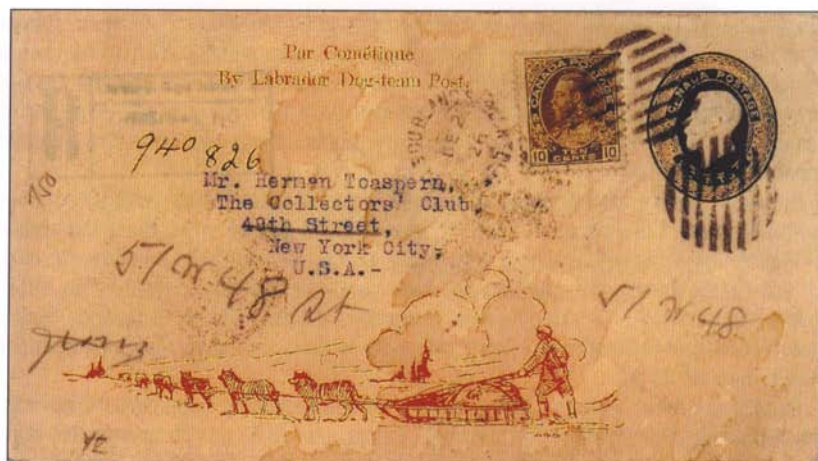
разумевалось, что машер должен обеспечивать себя санями и собаками. Девулф ездил по замёрзшему руслу реки Юкон, всячески стараясь сократить путь. Он срезал небольшие участки пути по суше, избегая извилистых поворотов реки. Во многих случаях Перси рисковал жизнью, как, например, в 1919 г., когда лёд не выдержал веса саней, запряжённых лошадью. Лошадь утонула, сани ушли под воду, а Девулф чудом избежал гибели.

В другой раз с ним произошёл подобный случай, когда Перси ехал на собачьей санной упряжке. Сани ушли под лёд, собаки утонули. После этого Девулфа прозвали «Железный человек Юкона». В мае 1935 г. король Великобритании Георг V наградил его Серебряной юбилейной медалью. Перси продолжал работать до 1950 г. (спустя год он умер) — тогда почтовое отделение в Фортимайле закрылось, и почту вместо собачьих упряжек стали доставлять самолёты. Всего же Девулф перевозил почту в течение 35 лет.

От главного пути Скагуэй — Доусон ответвлялись несколько маршрутов. Один из самых важных начинался в Каркроссе у озера Тагиш, шёл на восток по замёрзшим водам этого озера, заходя в город Тагиш, и далее следовал на юго-восток до пункта Телеграф-Крик — центра добычи золота на реке Айтикайн. Путь был опасный. В декабре 1902 г. почтовая собачья санная упряжка затонула при переезде через Таку-Арм, когда лёд не выдержал её веса. Машеры Джозеф Аббей и Джон Макинтайр погибли. В память о них в городе Атлин был установлен памятник. С другими машерами, например, Джеком Макмерфи из Каркросса, обслуживавшим этот маршрут с 1928 по 1932 гг., также неоднократно происходили несчастные случаи. С 1975 г. этот маршрут несколько раз восстанавливался, и собачьи санные упряжки перевозили почту между городами Каркросс и



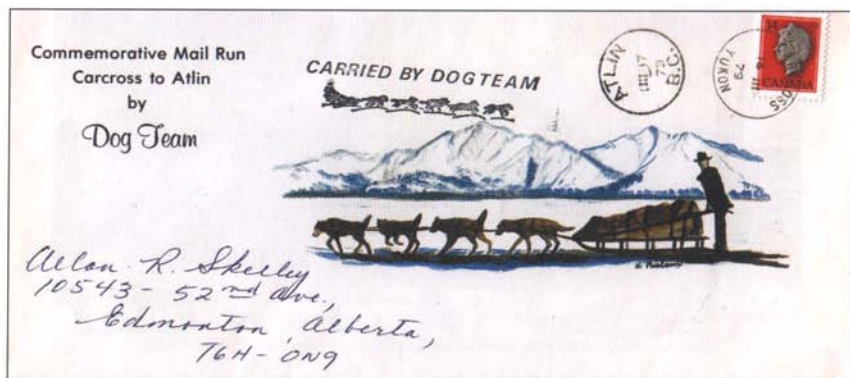
Северо-запад Канады. Собачья санная упряжка перед зданием местного почтового отделения



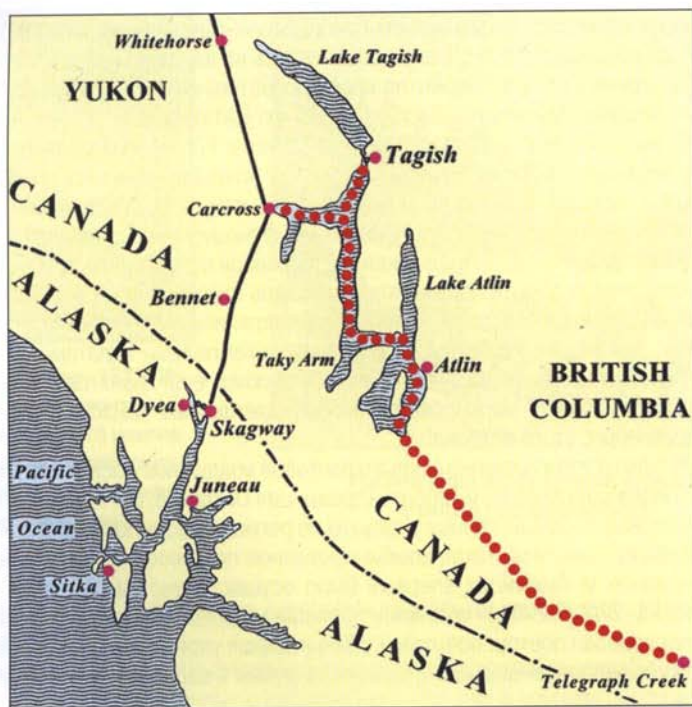
Канада. Лабрадор.
Письмо, доставленное из Канады в Нью-Йорк

Атлин. Были выпущены юбилейные конверты со специальными неофициальными гашениями. Эти конверты маркировались стандартными канадскими марками. После того как профессиональный машер Билл Томсон перевёз почту на собачих санных упряжках от Уайтхорса до Атлина, её доставили в почтовое отделение и отправили по всем направлениям, погасив марки обычными почтовыми штемпелями.

Ассоциация собачьей почты «Путь Золотой лихорадки» с 1992 г. ежегодно проводит юбилейные пробеги по старым маршрутам собачьих санных упряжек в Британской Ко-



Канада. Март 1979 г. Юбилейная доставка почты собачьей упряжкой из пункта Каркросс в Атлин. Коллекция автора



Канада. Конец 19 века. Зимний почтовый маршрут, обслуживаемый санными собачими упряжками между пунктами Каркросс и Телеграф-Крик. Маршрут собачий санной упряжки. Граница с Аляской. Главная дорога

лумбии, издавая специальные конверты с надписью «ПЕРЕВЕЗЁННЫЙ НА СОБАЧЬЕЙ УПРЯЖКЕ». Маршрут проходит через шесть бывших и настоящих почтовых отделений: Квезнел, Коттонвуд-Хаус, Стэнли, Ван-Винкль, Баркервилл и Уэлз, откуда почта передаётся в официальное почтовое отделение и отправляется по всем направлениям.

В XIX веке в районе реки Маккензи и провинции Альберта, вдоль рек Атабаска и Маккензи и на стратегических перекрёстках дорог был построен ряд военных фортов. Помимо маленьких гарнизонов, в маленьких поселениях вокруг них жило очень ограниченное число белых трапперов (охотников за пушниной) и индейцев. Даже в 1924 г. ситуация не изменилась. Собачий упряжка доставляла почту в форты лишь раз в году. Точная дата прибытия никогда не была известна. Далее на север вдоль побережья Арктики эти письма перевозились Королевской канадской конной полицией с использованием собачьих санных упряжек. С 1929 г. на этом маршруте постепенно вводилось воздушное почтовое обслуживание.

В Восточной части Канады, в провинциях Лабрадор и Квебек, почтовые собаки санные упряжки также обслуживали небольшие населённые центры. Самый извест-

ный маршрут начинался в населённом пункте Бланк-Саблон у пролива, разделяющего Канаду и Ньюфаундленд. Сани продвигались на запад и следовали по северному берегу реки Святого Лаврентия вверх до Бетсиамита. Собак меняли на нескольких станциях: Харрингтон-Харбор в 235 км; Наташкуан в 177 км; Авр-Сент-Пьер в 160 км; Септ-Айлз в 224 км; Пуант-де-Монтс в 177 км и Бетсиамит — конечный пункт маршрута, в 158 км. Через 1 146 км пути почту переключали на сани, запряжённые лошадьми, и везли до залива Муррей, откуда её доставляли на канадскую национальную железную дорогу. Маршрут функционировал два раза в месяц, зимой. Сезон 1925 — 1926 гг. продолжался с 7 декабря по 14 апреля. Каждый год канадское почтовое ведомство объявляло календарь отправления и прибытия в «Сообщениях для общественности», которые выставлялись на обозрение в почтовых отделениях. Некоторые конверты с почтовыми штемпелями и датами различных этапов пути, доставленные на этих собачьих упряжках, ещё хранятся в личных коллекциях. Ряд конвертов маркированы ньюфаундлендскими марками, так как они были отправлены с этого острова.

В 1928 г. было торжественно открыто почтовое воздушное обслуживание между Римуски (провинция Квебек) и Торонто (провинция Онтарио). С 6 мая почту перевозили на почтовых собачьих санных упряжках из региона в аэропорт Римуски и передавали экипажу самолёта. Такое комбинированное почтовое обслуживание на собачьих упряжках и самолётах впервые было осуществлено на самолёте модели «Фэрчайлд FC-2W2 (Г-CAVL)» компании «Canadian Colonial Airways Inc». На следующий год последовал повтор: почтовая собачья санная упряжка из Льюистона (США) доставила корреспонденцию для отправки за рубеж в аэропорт Святого Губерта в Монреале.

В настоящее время почта на собачьей санной упряжке — это память о прошлом, но собаки всё ещё используются в северных и труднодоступных населённых пунктах для разного рода доставок. В Канаде для санных перевозок использовались многие породы собак, но предпочтение всё-таки отдавали собакам инуитским. Они обитали в самых северных районах, таких как полуостров Бутия, Лабрадор (наряду с охотничьей лабрадорской собакой), Баффинова Земля и т.д. Инуитские или эскимосские собаки происходят от сибирских лаек, завезённых в Канаду в XIX в. Они крупные, вес колеблется 30 — 50 кг, голова широкая и конусообразная. У них мощные челюсти, глубоко посаженные раскосые глаза; маленькие, треугольные уши; пушистый хвост кольцом и длинная шерсть. Весьма устойчивые к холоду, они могут выдерживать очень низкие температуры; прекрасно приспособлены к перевозке саней: 20 инуитских собак могут тянуть сани с грузом 2000 кг, прохода 40 км без остановки.

Ньюфаундленд

В XIX веке в Ньюфаундленде активно использовались собачьи упряжки для перевозки почтовых саней, эта практика продолжалась и в течение первых десятилетий XX века. О главном маршруте, где применялся этот способ, упоминалось ранее. Маршрут начинался на острове, пересекал материковую Канаду и следовал по левому берегу реки Святого Лаврентия. Упряжки состояли в основном из знаменитых



Ньюфаундленд, 1931. На марке авиапочты достоинством 15 центов изображена упряжка из семи собак, запряжённая в почтовые сани



Увеличенное изображение упряжки с марки Ньюфаундленда

ньюфаундлендских собак, очень сильных и способных переносить крайне низкие температуры.

Несмотря на название ньюфаундленд ведёт начало от собак, ввезённых норвежскими рыбаками и скрещённых с лабрадорами. Это очень крупная порода, высотой приблизительно 70 см и весом около 50 кг, с крепкой и широкой головой, плоским черепом, короткой мордой, маленькими и тёмными глазами, небольшими и висячими ушами, короткой, крепкой и сильной шеей, широкой грудью, сильными ногами, длинной, густой и маслянистой шерстью, крепким, с густой шерстью хвостом, падающим в виде крюка, чёрного окраса, иногда с бронзовыми оттенками. Ньюфаундлендская собака известна своей силой и выносливостью. В 1887 году в Ньюфаундленде была выпущена марка достоинством полцента, розово-красная, с изображением головы этой собаки (Каталог «Стэнли Гиббонс», № 49). То же самое изображение было повторено в 1894 и 1896 гг. соответственно в чёрном и оранжево-красном цвете. В январе 1931 г. была выпущена первая в Ньюфаундленде марка авиапочты достоинством 15 центов. Миниатюра гравированная, коричневого цвета; на ней изображены почтовые сани с упряжкой из семи собак (перфорация 14 и без перфорации). В 1932 и 1937 гг. были выпущены две марки, обе — достоинством 14 центов, густо-чёрного цвета (марки различаются размерами), с изображением всё той же ньюфаундлендской собаки.

Гренландия

Гренландия, необъятные просторы которой покрыты льдом большую часть года, предоставляет всю свою территорию для использования саней при перевозке раз-

нообразных товаров. Однако до 1938 г. на острове не имелось никакого организованного почтового обслуживания, и очень ограниченное число писем доставлялось частным образом. Официальное почтовое обслуживание было создано 17 сентября 1938 г. на основании Акта датского правительства (Гренландия находилась под датским управлением). Тогда на острове было открыто двадцать почтовых отделений. Интересно, что некоторые научные экспедиции использовали собачьи санные упряжки в своих поездках, а также для пересылки почты. В таких случаях на конверты наносились специальные гашения. Например, в 1936 г. французская экспедиция послала конверты с прямоугольным штемпелем с надпечаткой: «1936 / ФРАНЦУЗСКАЯ ЭКСПЕДИЦИЯ ЧЕРЕЗ ГРЕНЛАНДИЮ». В 1970 г. были выпущены другие памятные конверты с изображением собак, запряжённых «веером» в санную упряжку, и вертолётном на заднем плане. Надпечатка на датском языке: «HUNDESLAEDEPOST 1970» означает: «Доставлено на собачьей санной упряжке». Интересен почтовый штемпель из Якобсхавна, в центре которого изображена голова собаки.

В Гренландии используются различные породы собак, хорошо адаптированных к местным условиям. Одна из них — гренландская собака, которая не так давно для усиления породы была скрещена с арктическими волками (*Canis lupus orion*). Её характеристики: высота: 63 — 66 см; вес: 40 — 45 кг; голова среднего размера; не-



Гренландия. Марка достоинством 90 эре с изображением почтовых саней и собачьей упряжки, построенной веером

много кругловатая морда; крепкое тело; хвост толстый, от среднего до короткого, в кольцо, закинутый над спиной; окрас чёрный, красновато-коричневый или серовато-жёлтый. Использовались также и маламутские собаки — они особенно пригодны для перевозки саней. В Гренландии выпущено несколько марок с изображением санных собачьих упряжек. На одной из них, тёмно-синего цвета, датированной 29 февраля 1972 г., достоинством 90 ore, изображены сани и собачья упряжка, построенная «веером», что типично для Гренландии.

В настоящее время на острове работают двадцать три почтовых отделения: Nuuk, Nuussuaq, Kangerlussuaq, Sisimiut, Maniitsoq, Ammasalik, Qaqortoq, Angisok, Kangilinnguit, Arsuq, Paamiut, Asiaat, Qasigiannuit, Ilulissat, Qeqertarsuaq, Uunmannaq, Upernavik, Maarmorilik, Pituffik, Qaanaaq, Iltoqqortoormit, Danmarkshavn и Constable Pynt.

Исландия

Климатические условия на острове крайне суровые, главным образом зимой, но, несмотря на преобладание льда и сильные снегопады, сложный гористый рельеф не позволяет воспользоваться собачьими санными упряжками. Традиционно сельскую почту доставляли верхом на лошадях, что гарантировало безопасное и быстрое обслуживание. Почтовые собачьи санные упряжки использовались только в связи с памятливыми датами или в научных экспедициях. В 1936 г. шведско-исландская научная экспедиция на плато Ватнайёкюдль использовала собачью санную упряжку для перевозки почты из лагеря на плато в Рейкьявик. В связи с этим в чисто филателистических целях был выпущен памятный конверт с изображением собачьей санной упряжки. Почту отправили из лагеря 14 июня и доставили в Рейкьявик 29 июля после 300 км пути. Тяжёлые дорожные условия замедлили скорость движения.



Норвегия. Вводящая в заблуждение фотография, на которой якобы изображена почтовая собачья упряжка. Дж.Маккей. Книга рекордов Гиннеса из мира марок, фактов и подвигов

Норвегия

В Книге рекордов Гиннеса упоминается, что в Норвегии, особенно в районе Финнмарк, для перевозки почты зимой использовались собачьи санные упряжки. Это утверждение иллюстрируется фотографией двух лыжников рядом с санями, которые тянет собака. В санях неясно просматривается объект, предположительно мешок с почтой, который при рассмотрении через лупу скорее напоминает ребёнка. Автор обратился к авторитетным норвежским почтовым специалистам с запросом об этом случае. Ответ был лаконичен: в Норвегии собачьи санные упряжки для перевозки почты никогда не использовались. В Финнмарке, как и в ряде других норвежских регионов, зимой многие дети ездят на собачьих санях ради забавы на каникулах или в выходные дни. В сельских областях Норвегии до начала 1950-х гг. в почтовые сани запрягали северных оленей и лошадей, но потом им на смену пришли автомобили, снегоходы и вертолёты.

Сен-Пьер и Микелон

В 1938 г. на этих островах, принадлежащих Франции и расположенных рядом с Ньюфаундлендом, были выпущены восемь марок («Скотт», №№ 172 — 179), на которых изображены сани, запряжённые собаками. Некоторые почтовые историки, например, А. Бандини, утверждают, что это — почтовые сани, перевозящие почту. Но это — заблуждение. Автор направил запрос на имя Главного начальника почтового ведомства островов и в ответе ему пояснили, что на островах Сен-Пьер и Микелон использование собачьих упряжек широко распространено, но ни почтовое ведомство, ни другие организации, перевозящие почту, никогда не привлекали для этого собак.

Острова Шпицберген

Острова Шпицберген или Свальбардские острова в Баренцевом море принадлежат Норвегии. На одном из небольших островов архипелага — острове Надежды —



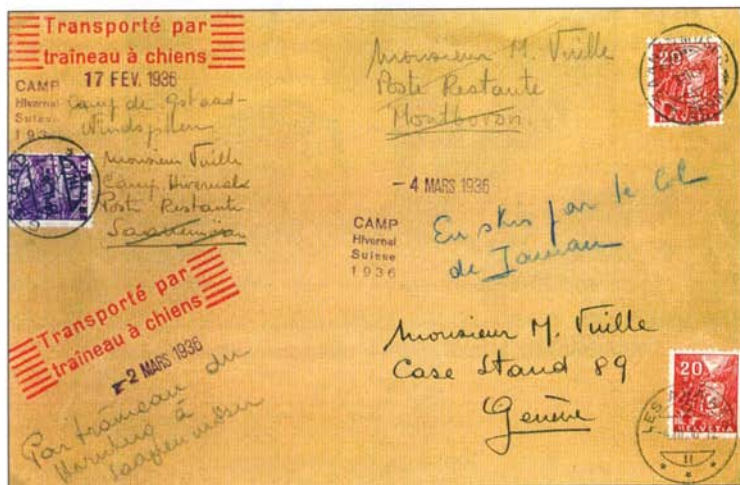
Сен-Пьер и Микелон. Изображённые собаки с санями не являются почтовыми. Собачьи упряжки никогда не использовались на острове для почтовых целей

размещалась метеорологическая станция Германской Демократической Республики. Помимо проведения наблюдений за погодой немцы выпустили памятные конверты с марками ГДР, со спецгашением, надпечаткой Schlittenhunderennen («на собачьей санной упряжке») и изображением собаки в центре. Конверты были погашены тремя дополнительными штемпелями, два из них — прямоугольной, один — круглой формы. Не приходится и говорить, что конверт имел чисто филателистическую природу, и если когда-либо и перевозился на собачьей упряжке, то на расстояние в несколько считанных метров.

Швейцария

Имеется много свидетельств использования зимой почтовых собачьих санных упряжек в альпийских городах, таких как Адельбоден и Гштаад (кантон Берн). Летом сани заменяются маленькими почтовыми тележками, перевозимыми теми же собаками. До начала 1950-х гг. они использовались и на зимних спортивных курортах, правда, больше для привлечения туристов, чем для работы.

В период между февралём и мартом 1936 г. почту перевозили на собачьих санных упряжках из зимнего лагеря в Гштааде через Гартнунг и Зааненмозер, пересекая гору Хорнберг на высоте 1 949 м. Оттуда почту передавали лыжникам, перевозившим её через горный перевал Иаман, а затем — в Аванс, где её доставляли в местное почтовое отделение, чтобы отсюда выслать обычным образом в пункт назначения в Женеву. Таких конвертов очень мало, и они представляют филателистическую редкость.



Швейцария. Письмо из Гштаада от 18 февраля 1936 г. Надпечатка красного цвета: «Transporte par traîneau à chiens» («перевезено собачьей санной упряжкой»). Письмо доставлено собачьей санной упряжкой, кроме перехода через Иамонский перевал, где его нёс почтальён на лыжах. Пункт назначения Женева.



Швейцария, 1930 г. Почтовые сани, запряжённые сенбернаром, и почтальон в форменной одежде. Адельбоден. Музей почты и телекоммуникаций, Берн.



Швейцария, 1930 г. Почтовые сани, запряжённые сенбернаром, и почтальон. Адельбоден. Музей почты и телекоммуникаций, Берн

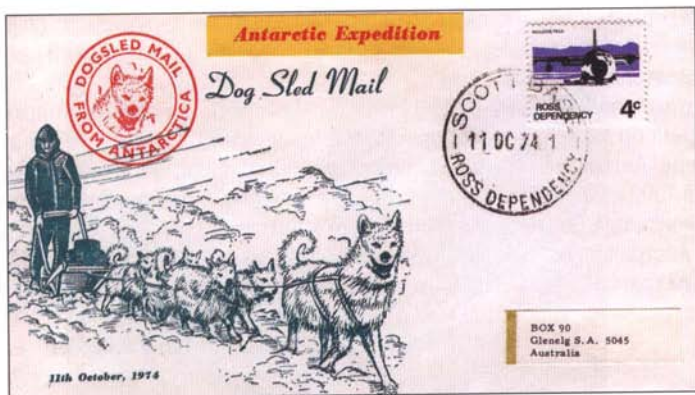
Территории Антарктики

Начиная с самых ранних исследований Антарктики, собачьи санные упряжки были здесь практически единственным средством транспорта. Ясно, что в этих бесплодных районах не было регулярного почтового обслуживания, но сообщения из отдалённых станций до основных баз зачастую доставлялись на собачьих санях



Антарктида. Традиционные сани собачьей упряжки. – Невилл Питт, Снежные собаки.
Христианская церковь, Новая Зеландия

упряжках. До 1944 года, когда собаки (лабрадорские лайки) были впервые завезены Великобританией на арктические станции, постоянно использовавшихся собачьих санных упряжек в Антарктиде не было. В конце 1948 г. 20 фолклендских собак и 10 гренландских лаек погрузили во Франции на борт корабля «Commandant Charcot» и доставили их на Землю Адели зимой 1949 г. В начале 1950 г. на остров Хёрд (бухта Атлас) прибыли на корабле первые австралийские собаки, позже группы собак бы-



Антарктида. Новая Зеландия, база Скотта, колония Росс. Почтовая собачья санная упряжка, октябрь, 1974 г.



Антарктида. Чилийская база. Конверт со спецгашением и юбилейной маркой Антарктического договора с изображениями собачьих санных упряжек

ли переданы для первой континентальной австралийской антарктической станции в Моусоне, а с 1957 г. — в Дэвисе. Американцы привезли аляскинских маламутов на совместную американско-австралийскую станцию Уилкеса в 1959 г. Новая Зеландия также доставила собак на антарктическую базу Скотта, колония Росс. Наряду с другими странами, которые имели базы в Антарктиде, Аргентина завезла собак на свою базу «Генерал Сан Мартин». База была торжественно открыта 21 марта 1951 г. В связи с её 10-летием в 1961 г. была выпущена юбилейная марка достоинством 2 песо с надписью «Годовщина создания базы Генерал Сан Мартин. Аргентинская Антарктида». В 1948 году чилийцы открыли базу «Генерал О'Хиггинс», так же обеспеченную собаками. Растущий интерес к собачьей почте среди филателистов подтолкнул почтовые ведомства к изданию памятных конвертов, применению особых резиновых штампов и почтовых штемпелей и даже инсценированию специальных пробегов на собачьих санных упряжках для перевозок этой почтовой продукции в чисто филателистических целях.

Протокол, подписанный в Мадриде 4 октября 1991 г., в рамках Антарктического соглашения по защите окружающей среды предписал к 1 апреля 1994 г. вывезти с территории Антарктиды всех животных некоренного происхождения, включая собак. 4 ноября 1992 г. 22 собаки были вывезены из Моусона, и только шесть старых животных остались там. Этим собак взяли на борт корабля «Aurora Australis», отплывшего в Хобарт, Австралия, оттуда самолётом их доставили в Лос-Анджелес, США, и далее наземным транспортом в Или, штат Миннесота, где они и прошли реадaptацию.

СОБАЧЬИ УПРЯЖКИ С ПОЧТОВЫМИ ТЕЛЕЖКАМИ

В Западной Европе климатические условия более мягкие, чем в упомянутых выше странах. Поэтому сани применялись здесь только в горных районах и в течение короткого зимнего периода. Их используют до сих пор, но не для перевозки почты,

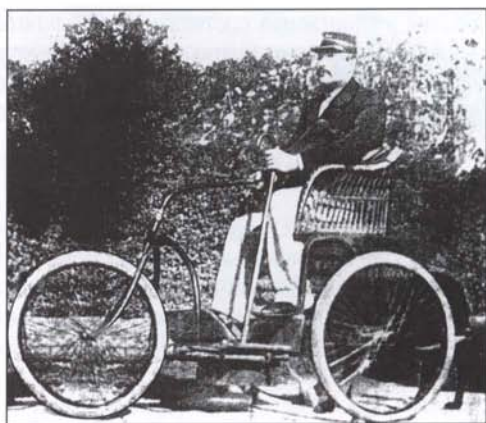
а как атрибут для участия в спортивных состязаниях. Для почтовых перевозок же традиционно использовались почтовые тележки. Одна отдельно взятая собака может везти груз от 80 до 100 кг со скоростью 8 км/час по ровной дороге. Использование собак для перевозки почты на тележках мало чем отличается в разных европейских странах.

Бельгия

Бельгия — одна из стран с давней традицией использования собачьих упряжек с тележками. В 1920 г. в стране ещё насчитывалось примерно 150 000 собак, выполнявших эту работу. В начале XX века бельгийская сельская почтовая служба имела в своём распоряжении небольшие деревянные двухколёсные тележки, запряжённые собаками. Обслуживание велось в большинстве провинций страны, но некоторые маршруты были особенно известны. Например, в провинции Намюр тележка, запряжённая двумя собаками, связывала пункты Геддин и Веллен через Хот-Фез. Она собирала и развозила почту на этом маршруте. Другая тележка (также запряжённая двумя собаками) обслуживала почтовый маршрут Ле-Бюльль — Сюкси. В Эталле собаками-почтальонами обслуживались деревня и соседние территории. Все эти тележки, естественно, меньше, чем традиционная телега, запряжённая лошадью, — с двумя боковыми колёсами, спицами и металлическим ободом. Почтальону, как представителю обслуживающего персонала, платили за услуги собак и аренду тележки. Общих правил использования собак и тележек не существовало. Каждый случай рассматривался индивидуально. Встречались и любопытные новшества, например то, которое ввёл почтальон из Ремикура Дьёдонне Пирар. Он ездил на трёхколёсном велосипеде с удобным плетёным сиденьем из ивы, под ним он привязал собаку, которая скорее подталкивала, чем тянула его транспортное средство. Трёхколёсный велосипед представлял собой единственный экземпляр, собранный в ателье Мелотт в Ремикуре приблизительно в 1900 г. Месье Пирар пользовался сво-



Бельгия. Эталль. Бельгийская овчарка малинуа с почтовой тележкой. 15 сентября 1903 г. Брюссель



Бельгия. Почтовый трёхколёсный велосипед, которым управляет месье Пирар, почтальон из Ремикура. Сзади внизу собака, которая скорее толкает, чем тянет трёхколёсный велосипед. 1900 г. Музей почты, Брюссель

им транспортом, чтобы развозить почту в Ремикуре и соседних деревнях (наиболее удалённой из них была Ханефф), в которых не было почтового отделения. В Бельгии существовало «Общество усовершенствования упряжных собак». Целью его было изучение методов улучшения пород собак, способных перевозить вес, и оказание помощи селекционерам по выведению более сильных животных. В качестве почто-



Бельгия. Почтовую тележку везут два бельгийских мастифа. Она курсировала по маршруту Геддин — Веллен с остановкой в Хот-Фез (провинция Намюр). Рядом с почтальоном — мальчик с табличкой, на которой написано: «1915. Курьер Шарлевиль — Льеж — Маастрихт». Часть этого маршрута осуществлялась на собачьей тележке

вых собак использовались все породы, но предпочтение отдавалось бельгийскому мастифу. Это крепкая и сильная собака. Одна особь могла тянуть до 300 кг груза. Особенности породы: квадратная голова; короткая и широкая морда; среднего размера, слегка висячие уши; широкая грудь; высота 55 — 60 см; толстый, от среднего до короткого хвост; цвета льва, иногда окрас с белыми пятнами.

Многие из собак, которые перевозили тележки с разного рода грузами, включая пассажиров, страдали от перенапряжения и плохого ухода. На собак часто жаловались, в результате появился ряд инструкций. Так, был введён запрет на перевозку пассажиров на телегах, запряжённых собаками. Общий груз был ограничен 150 кг для тележки с одной собакой и 200 кг — с двумя. Размер собак также был регламентирован. Запрещалось держать на службе собак, если их длина была меньше 62,5 см. Собаки «служили» в бельгийском почтовом ведомстве до начала 1920-х гг. Позднее велосипеды и транспортные моторизованные средства заменили этих животных как в почтовых перевозках, так и в перевозках всех видов тележек.

Голландия

В Голландии использование собак для перевозки почтовых тележек прошло путь, подобный бельгийскому, но в некотором отношении всё же отличалось от него: Здесь оно зародилось очень давно и достигло большой популярности с последней трети XIX века. Собачьи тележки возили молоко, хлеб, цветы, галантерею, тряпье и все виды личного имущества. Равнинный характер голландской земли облегчал применение этого вида транспорта. Нидерланды означает буквально «Низкая земля», и собакам было легче тянуть тележки, чем в других странах. Но это преимущество было сведено на нет более тяжёлыми грузами, которые приходилось везти.



Голландия. Почтальон на почтовой тележке, запряжённой двумя эрдельтерьерами. XIX в.



Голландия. Почтовая тележка, запряжённая одной собакой. Почтальон, одетый в форму, сопровождаемый его помощником. Рисунок. 1870 г.



Голландия. Почтовая тележка, запряжённая одной собакой, рядом с ней — почтальон, одетый в форму. Пепега, Фризландия, апрель 1922 г.



Голландия. Почтальон из Харлингена с велосипедом, запряжённым собакой

Их жизнь была действительно «соба́чья». С животными плохо обращались, их перегружали и недокармливали.

Многочисленные жалобы от обществ защиты животных и широкой общественности привели к вступлению в силу постановлений, нацеленных на то, чтобы положить конец этой ситуации. В 1910 г. был принят закон *Trekhondenwet*, регламентировавший использование собак, запрягаемых в тележки, а 6 февраля 1911 г. был провозглашён королевский Указ с подробными инструкциями по использованию собак как тягловой силы, улучшению условий их жизни и обслуживанию тележек. Применение почтовых тележек с соба́чьими упряжками рассматривалось отдельно. В инструкциях от 24 августа 1912 г. было записано, что покупкой и обслуживанием упряжи должны заниматься почтальоны, тогда как тележку предоставляет почтовое отделение. В обязанности почтальона входили закупка продуктов, кормление собак и предоставление им жилья. В тележки обычно запрягали одну собаку, иногда две (в некоторых случаях одна из собак находилась в резерве). Почтовая администрация платила почтальону 125 гульденов за одну дополнительную собаку и 100 гульденов — за третью. Бывали технические нововведения, как, например, в случае с почтальоном из Харлингена, северная Голландия. Примерно в 1900 г. он стал ездить на велосипеде, который тянула собака, привязанная к нему верёвкой. После Первой мировой войны использование почтовых собак значительно уменьшилось, а в течение 1920-х гг. полностью прекратилось, не выдержав конкуренции с велосипедами.

Швейцария

Собачьи почтовые санные упряжки издавна использовались в Швейцарии зимой, а почтовые тележки, запряжённые собаками, — летом. В первой трети XX века эта практика участилась. В то время как в других европейских странах почтовых собак полностью заменил моторизованный транспорт, в Швейцарии они ещё занима-



Швейцария. Двухколёсная почтовая тележка, запряжённая сенбернаром.
Адельбоден, 1935 г. Берн



Швейцария. Четырёхколесная почтовая тележка, запряжённая сенбернаром.
Адельбоден, 1950

лись перевозками. Основной породой, используемой для этой цели, была знаменитая сенбернарская собака. Предком сенбернара является тибетская собака (несмотря на утверждение местных монахов, что он является помесью датской и большой пиренейской собак). Сенбернар — большая собака: высота — 70 см; вес 55 — 80 кг; большая и широкая голова; слегка изогнутый череп; морда равномерно широкая; верхняя губа отвисает; большие тёмные карие глаза; большие треугольные уши; короткая и крепкая шея; твёрдая кожа с густой шерстью; большой и тяжёлый хвост; окрас белый с красновато-коричневыми заплатами или красновато-коричневый с белыми пятнами. Хотя сенбернары очень сильные, они не пригодны к переходам на длинные расстояния.

Франция

Во Франции собаки широко использовались для перевозки почтовых тележек с середины XIX до середины XX века. Для перевозок брали представителей любых пород, но предпочтение отдавали овчаркам из Босе, Бри и Бувье. Из-за перегрузок, плохого обращения и других злоупотреблений хозяев общество неоднократно выступало в защиту собак. В Париже ещё в 1826 г. местные власти запретили использовать их как тягловую силу. 2 июля 1850 г. французские власти приняли «закон Грамона» об охране животных. В соответствии с ним использование собак как тягловой силы запрещалось в 28 департаментах. Оставались ещё 59, правда, в них некоторые местные инструкции были нацелены на то, чтобы избегать чрезмерной эксплуатации собак. Больше всего собак «служило» в департаменте Луара — там в 1925 г. было зарегистрировано 1 322 собаки. В деревне Дарнуа с населением не более 600 жителей имелось 90 собак, занятых перевозками. В 1900 г. префект Луары издал



Франция. Седан. 1906. Почтовая тележка, запряжённая собакой, которой управляет почтальон, сопровождаемый маленьким мальчиком. Маршрут проходил от Седана до Сен-Манжа. Художественная открытка. Частная коллекция



Франция. Ле Луаре. 1909. Почтовая тележка, запряжённая чёрной собакой, которой управляет почтальон. Раскрашенная художественная открытка. Частная коллекция

указ, регламентировавший использование собак как тягловой силы. К перевозкам допускались собаки высотой не менее 50 см и в возрасте не менее 18 месяцев, старым собакам работать запретили. Оставалось неясным, следовало ли их уничтожать или просто отстранять от работы. Также не было определено, в каком возраст-



Франция. Вьен-ан-Валь. Почтовая открытка с изображением почтовой тележки, запряжённой одной собакой и управляемой почтальоном месье Бульмье, в сопровождении запасной собаки в качестве пассажира. — Union Marcophile, La Poste, 1900 — 1925. Париж, 1993

те собакам следует заканчивать трудиться. Согласно указу, собак нельзя было нагружать выше их физических возможностей. Число пассажиров, которых разрешалось перевозить собакам, было так же определено: не более одного взрослого человека или двух детей в возрасте до 13 лет.

В том же самом департаменте в деревне Сен-Сир-ан-Валь под Орлеаном почту на тележке, запряжённой маленькой собакой, перевозила мадам Дортэн, жена местного начальника почтового отделения. Она выезжала с железнодорожной станции, где забирала мешки с почтой, и ехала приблизительно три километра до местного почтового отделения. Мадам совершала эту поездку трижды в день. Однажды один из немногих автомобилей, ехавших по той же просёлочной дороге, врезался в тележку, при этом мадам и собачка погибли на месте. После этого печального события почтовые перевозки в Сен-Сир-ан-Вале на тележках, запряжённых собаками, окончательно прекратились.

Однако во многих городах и деревнях того же департамента тележки, запряжённые собаками, продолжали использоваться. В других департаментах, например, в Арденнах, почтовые тележки с собаками использовались для почтовых перевозок. В этом департаменте почтовая тележка, запряжённая одной собакой, курсировала между населёнными пунктами Седан и Сен-Манж, расстояние между которыми около трёх километров. Иногда помимо мешков с почтой собака перевозила двух взрослых пассажиров. На другом конце страны, в департаменте Вар, местный почтальон с собакой и тележкой ездил по маршруту между пунктом Эр и военно-морской базой на средиземноморском побережье. На борту тележки заметными буквами было написано: «Brigade des Fusilliers Marins» («Морская стрелковая бригада»). Это была не военно-полевая почта. Тележка перевозила туда и обратно письма солдат, расквартированных на базе. Начало войны в 1914 г. положило конец использованию почтовых собак во Франции.

Великобритания

В конце XIX века для перевозки почты в некоторых приморских городах Сассекса использовались собачьи почтовые тележки, но это обслуживание было недолгим. После жалобы Общества защиты животных его отменили. Сейчас об этой истории остались лишь слабые воспоминания.

Бофарулл
Сальвадор

**История почты.
Собачья упряжки**

Приложение к журналу «Филателия»
№ 11 (47), 2009 г.

Перевод с английского:
Фейгина И.

Ответственный редактор:
Пищенко В.И.

Рецензент:
Обухов Е.А.

Редактор:
Фролова Г.М.

Дизайн обложки
и цветокоррекция:
Захаркин Ю.В.

Вёрстка:
Борисова Т.А.

Корректор:
Юзифович О.А.

Подписано к печати 20.10.2009.
Формат 60x90 1/16. Усл. печ. л. 5,0.
Тираж 3000 экз. Заказ № 0294

ФГУП Издатцентр «Марка»
Министерства связи и массовых коммуникаций
Российской Федерации

Типография ООО «Информпресс-94»
Москва, ул. Люблинская, д. 1

© Бофарулл С., 2008 г.
© Фейгин И., 2009 г.
© «Филателия», 2009 г.

Уважаемые читатели!

Вы можете заказать свежие и ранее выпущенные номера «ФИЛАТЕЛИИ» и ПРИЛОЖЕНИЯ к журналу НАЛОЖЕННЫМ ПЛАТЕЖОМ



Отдел продаж Издательско-торгового центра «Марка»:
Б. Грузинская ул., д. 4/6, стр. 9, Москва, 123242.
Тел. 254-57-90

Подписные индексы «ФИЛАТЕЛИИ»
в каталоге «Почта России»:

60593 — журнал; 60594 — журнал + приложение;
в каталоге «Роспечать» (для стран СНГ и Балтии):
71037 — журнал; 18460 — журнал + приложение

